


HYOGO
WOOD

ひょうごの木 
<https://hyogo-no-ki.jp/>



「ひょうごの木」を入手する に登録

〈令和8年1月現在〉

兵庫県木材業協同組合連合会
兵庫県木連県産木材供給部会

兵庫県木材業協同組合連合会
ホームページはコチラ



兵庫県産木材

主な取扱事業者

HANDLING COMPANY OF HYOGO WOOD

梁一梁仕口TAPOS® 性能評価取得 (P51参照)

令和8年1月1日現在
兵庫県木材業協同組合連合会



目 次

01 兵庫県木連県産木材供給部会規約1～2

02 兵庫県木材業協同組合連合会等の組織概要図3

03 県木連会員名簿4～5

04 兵庫県木連県産木材供給部会 会員一覧6～8

05 県産木材の主な流通経路9～10

06 兵庫県木連県産木材供給部会 会員情報11

1 県産の木材製品を販売している木材販売業者12～21

2 県産の木材製品を製造する製材工場

① 製材工場22～25

② JAS認証工場26～32

③ 発注があってから概ね2か月以内に納品可能な主な製材品
(正角、平角)の規格と生産量(JAS認証工場)33～36

3 県産の集成材を製造する工場37～39

4 県産木材を加工しているプレカット工場40～42

07 その他(参考)43

1. 木材の基礎知識44～46

2. 県産木材利用拡大に向けた新技術.....47～56

3. 木造住宅軸組構造部材の名称57～58

4. 県産木材とは.....58

5. ひょうご県産認証木材製品とは58

6. 県産木材使用割合による木拾いの目安59

7. 公共建築・土木工事及び地域型住宅関連事業等に係る
県産木材証明事務処理要領59～69

県産木材製品の安定供給について

令和3年6月に「公共建築物等における木材の利用の促進に関する法律」が「脱炭素社会の実現に資する等のための建築物等における木材の利用の促進に関する法律」に改正されました。

これは、世界的な潮流である脱炭素化社会の実現に資することを目的に改正されたもので、これまでの公共建築物だけでなく今後は民間建築物を含む建築物一般での木材利用の促進を図っていくというものです。

そこで課題となってくるのが、2020年から2021年のウッドショック(外材を中心とした木材不足、木材価格の高騰等)の経験を踏まえ、木材の安定調達、安定供給ですが、兵庫県木材業協同組合連合会(会員約360社)では会員の中で県産木材供給部会(会員約50社)を設置し、「良質で、信頼される兵庫県産木材の安定的な供給」に努めているところです。

しかしながら、今なお県産木材の調達について調達先、納期等に不安を感じておられる設計事務所、工務店等がおられると聞いています。

このため、これらの不安を払拭する目的で県産木材の主な流通経路と各事業者の取り扱い製品、主に流通しているJAS製品の規格、製造量、製造元等を整理しましたのでご活用願います。

兵庫県木材業協同組合連合会
兵庫県木連県産木材供給部会

兵庫県木連県産木材供給部会規約

目 的	第1条 兵庫県内での木造・木質化を促進するにあたって、県産木材の円滑な供給を図るため、兵庫県木材業協同組合連合会（以下「県木連」という。）に県産木材供給部会を設置し、その組織及び運営は、本規約の定めるところによる。
名 称	第2条 部会の名称は、兵庫県木連県産木材供給部会（以下「部会」という。）とする。
事 務 局	第3条 部会の事務局は、県木連内におく。
事 業	第4条 部会の事業は、次のとおりとする。 (1)良質で、信頼される兵庫県産木材の安定的な供給 (2)県産木材の利用拡大を図るため、各種のP R 活動の実施 (3)部会員に対する県産木材の供給に関する情報の収集と提供 (4)部会員が納材する県産木材の証明 (5)その他、部会の目的達成のために必要な事業の実施
部会の構成員	第5条 部会員は、兵庫県木材業協同組合連合会の会員である地域協同組合の会員で、部会活動に賛同し参加の申し込みを行った者により構成する。
部会員の義務	第6条 部会員は、会員として、定められた会費を納入しなければならない。
部会員の退会 及 び 除 名	第7条 部会員は、あらかじめ部会に通知したうえで、事業年度の終わりにおいて退会することができる。 2 部会員として、その体面を傷つけ部会の趣旨に反する行為があった場合は、会議の総意によりこれを除名することができる。
会 費	第8条 部会の運営に必要な経費は、部会員の総意によって別に定める会費を徴収する。
役 員	第9条 部会に会議の決議により、次のとおり置くことができる。 (1)部会長 1 名 部会長は県木連役員があたり、部会の会務を総括し、業務を遂行する。 (2)副部会長 4 名 副部会長は、部会長を補佐し、部会長に事故があるときはあらかじめ定めた順位に従い、部会長の職務を代理する。

	(3)幹事 10名以内 部会長・副部会長とともに、部会業務に当たる。 (4)監事 2 名 監事は、会計を監査し、会議においてその結果を報告する。 2 役員の任期は、2 年として再選を妨げない。補充のために選任された役員の任期は、現任者の残任期間とする。
会 議	第10条 会議は全体会と役員会とし、必要に応じて開催する。
会 議 の 招 集	第11条 会議等の招集は、部会長が召集する。
会 議 の 運 営	第12条 会議の運営は、議長が行う。議長は部会長が当たる。
会 計 年 度	第13条 部会の会計年度は、毎年4月1日に始まり、翌年3月31日で終わる。
決 算	第14条 会計年度終了後、速やかに部会に決算書類を提出し、承認を得るものとする。
そ の 他	第15条 この規約に定めのない事項であって緊急かつ必要な事項は、県木連の理事会で決定する。
付 則	この規約は、平成12年12月21日から施行する。 平成22年 7月2日 一部改正 平成23年 4月28日 // 平成29年 4月21日 //



兵庫県木材業協同組合連合会の組織概要図



(令和8年1月現在)

県木連会員名簿

地域別協同組合(11組合)

2026(R8).1.1現在

組合名	郵便番号	所在地	電話番号 FAX番号
甲南木材協同組合	663-8165	西宮市甲子園浦風町11-3 (株)タワヨシ (内)	0798-35-0233 0798-35-4656
神戸木材業協同組合	652-0803	神戸市兵庫区大開通2丁目3番18 木材会館4階	078-335-5028 078-577-3432
加印木材組合	675-1116	加古郡稲美町蛸草857-3 (株)福島木材店 (内)	079-495-0008 079-495-2082
三木市木材組合	673-0713	三木市細川町豊地477 稲見製材所(内)	0794-86-2021 0794-86-2022
多可郡木材協同組合	679-1134	多可郡多可町中区茂利20番地 (多可町商工会 業務推進課 内)	0795-32-2161 0795-32-1699
加東市木材協同組合 <small>(R8、3月末解散予定)</small>	673-1322	加東市森781 田尻木材(株) (内)	0795-47-0001 0795-47-0005
姫路木材協同組合	671-1121	姫路市広畑区東新町 2丁目61-2-1 階	079-287-9355 079-287-9366
宍粟木材業協同組合	671-2533	宍粟市山崎町須賀沢154-3	0790-62-0372 0790-62-0372
但馬木材業協同組合	669-5315	豊岡市日高町浅倉15番地 (株)谷垣 (内)	0796-42-1171 0796-42-3633
丹波市木材林産協同組合	669-3305	丹波市柏原町下小倉1215	0795-73-1218 0795-73-1217
篠山木材協同組合	669-2341	丹波篠山市郡家423番地の6	079-552-0234 079-552-0425

県木連会員名簿

業種別協同組合(7組合)

2026(R8) .1.1現在

組合名	郵便番号	所在地	電話番号 FAX番号
阪神港木材協同組合	660-0858	尼崎市築地2丁目12番18号 交洋モールド(株) (内)	06-6488-2951 06-6488-9000
神戸木材市売協同組合	653- 0033	神戸市長田区苅藻島町 3丁目5番24号	078-681-3441 078-681-3443
兵庫合板商業協同組合	651-0096	神戸市中央区雲井通4丁目1-2 三宮東ビル3F (株)ハリマック (内)	078-231-6001 078-222-1941
姫路木材市場協同組合	671-1121	姫路市広畑区東新町2丁目61-2- 1 階	079-287-9355 079-287-9366
協同組合 丹波林産振興センター	669-3305	丹波市柏原町下小倉1215	0795-73-1215 0795-73-1251
兵庫県素材生産組合	679-3431	朝来市新井777 日本土地山林(株)山林事業部 (内)	079-677-0536 079-677-0773
協同組合兵庫木材センター	671-4131	宍粟市一宮町安積字丸山217-20	0790-72-8811 0790-72-8812

賛助会員(5事業所)

2026(R8) .1.1現在

組合名	郵便番号	所在地	電話番号 FAX番号
(株)住神建材センター	651-2404	神戸市西区岩岡町古郷字白古瀬 1966番地	078-967-1981 078-967-1983
(株)キョウワ和田山木材市場	669-5245	朝来市和田山町法道寺400	079-673-2321 079-673-2323
(株)山崎木材市場	671-2533	宍粟市山崎町須賀沢990-1	(素材部) 0790-62-1008 0790-62-2091 (製品部) 0790-62-8066 0790-62-8950
林ベニヤ産業(株)	541-0041	大阪府大阪市中心区北浜4丁目8番4号	06-6228-1401 06-6228-1400
(株)日新	684-0075	鳥取県境港市西工業団地100番地	0859-47-0303 0859-47-0313

<備考>
★県木連設立年月日…昭和33年9月8日 ★設立認可年月日…昭和33年7月14日 ★18組合・5事業所 計23会員
★事務局 〒650-0012 神戸市中央区北長狭通5丁目5番18号 兵庫県林業会館3階 兵庫県木材業協同組合連合会
TEL. 078-371-0607 FAX. 078-371-7662

兵庫県木連県産木材供給部会
会員一覧

(令和8年1月現在)



阪神・神戸地区（伊丹市、神戸市：13社）

中谷産業(株) 伊丹市口酒井2-6-8 ☎072-785-1191	販(P13)	庵上木材(株) 神戸市東灘区魚崎浜町23-2 ☎078-431-8220	販(P13)
六藍(株) 神戸市東灘区向洋町東2丁目7番7号 ☎078-857-1234	販(P13)	林木材(株) 神戸市兵庫区湊町2丁目4番1号 ☎078-575-3610	販(P13)
(株)南商店 神戸市兵庫区芦原通2丁目1番14号 ☎078-652-2678	ブ(P41)	(株)三栄 神戸市兵庫区材木町1番2号 ☎078-681-4131	販(P13) 製(P23)
カルモ木材(株) 神戸市長田区苅藻通1丁目1番26号 ☎078-671-7500	販(P14)	(株)名田商店 神戸市長田区苅藻島町3-3-18 ☎078-652-2311	販(P14)
名村木材(株) 神戸市長田区苅藻島町3丁目2番27号 ☎078-652-3636	販(P14)	(株)毛利商会 神戸市長田区苅藻島町3丁目-7-5 ☎078-681-0481	販(P14)
宮崎木材(株) 神戸市長田区腕塚町1-3-4 ☎078-611-1325	販(P14)	三祐木材(株) 神戸市須磨区多井畑字池の奥上11-1 ☎078-743-3111	販(P15)
大知木材株式会社 神戸市西区神出町宝勢786-1 ☎078-965-0802	販(P15)		

東播磨地区（加古川市、稲美町、加西市、加東市、多可町：7社）

(有)岸本材木店 加古川市平荘町一本松544-1 ☎079-428-0054	販(P15)	(株)都藤商店 加古川市平岡町高畑485-1 ☎079-423-9560	販(P15)
(株)福島材木店 加古郡稲美町草萮857-3 ☎0794-95-0008	販(P15) 製(P23)	ヨドブレ(株) 加西市田原町宮ノ谷3179-3 ☎0790-49-1511	ブ(P41)
(株)宮下木材 加東市新定315 ☎0795-46-1145	販(P16) 製(JAS)P31	(株)木原木材店(円柱材・丸棒材加工センター) 多可郡多可町加美区寺内88 ☎0795-35-0516	販(P16) 製(P23)
(有)森安製材所 多可郡多可町加美区西山313 ☎0795-36-0324	製(P23)		

姫路地区（姫路市、神河町：6社）

岸本木材(株) 姫路市網干区垣内東町155 ☎079-273-3631	販(P16)	(株)中塚木材商店 姫路市網干区浜田1592 ☎079-272-7773	販(P16) 集(JAS)P38
竜野ハウジング(有) 姫路市網干区浜田1606番地 ☎079-272-1931	販(P16) 製(P23)	(有)くがい林業 姫路市林田町上伊勢字西山1138-1 ☎079-261-4191	製(P24)
(株)モクラボ 姫路市安富町三森421-3 ☎0790-66-3210	販(P17)	(株)タテイフ 神崎郡神河町鍛冶252-1 ☎0790-34-0063	販(P17) 製(P24)

西播磨地区（宍粟市、たつの市、揖保郡：11社）

(株)大成 宍粟市山崎町市場450 ☎0790-62-2356	製(P24)	(株)山崎木材市場 宍粟市山崎町須賀沢998 ☎0790-62-1008	販(P17)
(株)藤尾製材 宍粟市山崎町市場172 ☎0790-62-2114	販(P17) 製(P24)	衣笠木材(株) 宍粟市山崎町高所343-3 ☎0790-62-2449	集(JAS)P39
(株)マルタニ 宍粟市山崎町須賀沢1008 ☎0790-62-1035	販(P17)	(株)しそうの森の木 宍粟市山崎町横須313-1 ☎0790-63-1819	販(P18) ブ(P41) 製(JAS)P31
(株)久我 宍粟市山崎町須賀沢809-1 ☎0790-62-9435	ブ(P41)	協同組合兵庫木材センター 宍粟市一宮町安積字丸山217-20 ☎0790-72-8811	製(JAS)P31
(有)丸正木材 宍粟市一宮町下野田580-1 ☎0790-72-0132	製(JAS)P31	(株)熊橋製材所 たつの市新宮町千本1951-1 ☎0791-75-0117	販(P18) 製(P24)
株式会社廣橋 揖保郡太子町鵜1262-2 ☎079-276-0818	販(P18)		

但馬地区（豊岡市、養父市、朝来市：7社）

(株)キョウワ 豊岡市江本583 ☎0796-23-1180	販(P18)	(株)谷垣 豊岡市日高町浅倉15 ☎0796-42-1171	販(P18) 製(JAS)P32 ブ(P42)
高柴林業(株) 豊岡市但東町水石300 ☎0796-54-1010	販(P19) ブ(P42)	高柴商事(株) 養父市藪崎1051番地 ☎079-664-1211	販(P19)
正垣木材(株) 養父市大屋町大杉504番地 ☎079-669-0220	販(P19) 製(P25)	(株)日林マテリアル 朝来市新井777 ☎079-677-0290	販(P19)
朝来ハウジング(株) 朝来市立脇178番地 ☎079-678-1111	販(P19) ブ(P42)		

丹波地区（丹波篠山市、丹波市：8社）

(株)ナカムラ 篠山工場 丹波篠山市栗栖野27-1 ☎079-595-1515	ブ(P42)	協同組合丹波林産振興センター 丹波市柏原町下小倉1215 ☎0795-73-1215	販(P20)
(株)ORIENTAL WOOD 丹波市柏原町柏原3381-2 ☎0795-72-0183	販(P20) 製(P25)	有限会社ウッズ 丹波市氷上町賀茂72番地1 ☎0795-88-9635	販(P20) 製(P25)
丹佐商事(株) 丹波市青垣町佐治266 ☎0795-87-0076	販(P20) 製(P25)	(株)木栄 丹波市青垣町桧倉323-3 ☎0795-87-5216	製(JAS)P32
(株)おぎもく 丹波市春日町新才130-1 ☎0795-74-1121	販(P20) 製(JAS)P32	和田製材(株) 丹波市山南町谷川1548 ☎0795-77-3169	販(P21)

淡路地区（淡路市：1社）

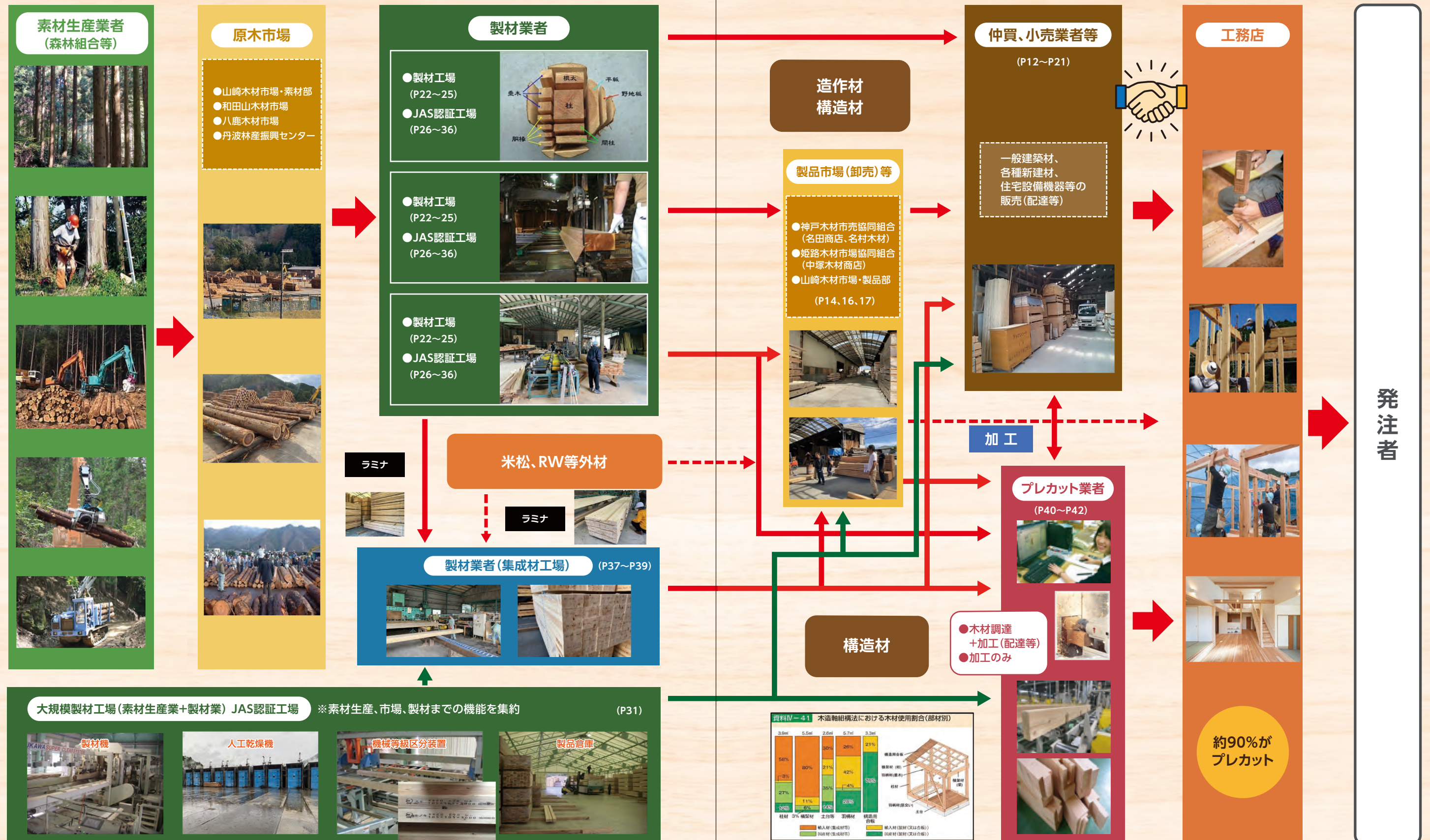
(株)有馬商店 淡路市富島2050 ☎0799-82-1155	販(P21) 製(P25)
--	----------------

全県合計 53社

凡例	
販	木材販売業者
製	製材工場
製(JAS)	JAS認証工場
集(JAS)	集成材工場
ブ	プレカット工場



県産木材の主な流通経路



兵庫県木連県産木材供給部会 会員情報

- 1 県産の木材製品を販売している木材販売業者
- 2 県産の木材製品を製造する製材工場
 - ①製材工場
 - ②JAS認証工場
- 3 県産の集成材を製造する工場
- 4 県産木材を加工しているプレカット工場



1

県産の木材製品を販売している 木材販売業者



中谷産業株式会社

阪神・神戸地区

住所 伊丹市口酒井2-6-8 Mail eigyo@nakatanisangyo.co.jp 担当者 渡邊秀樹
TEL 072-785-1191 FAX 072-785-1255 URL http://www.nakatanisangyo.com/ 詳しくはコチラ



取扱製品											合法木材
項目	角材 (柱、土台等)	横架材 (梁、桁、母屋等)	羽柄材	下地材	造作材 (内装材等)	合板	集成材	家具 建具材	土木用資材	その他	
県産材									●		
国産材									●		

庵上木材株式会社

阪神・神戸地区

住所 神戸市東灘区魚崎浜町23-2 Mail anjomokuzai@gmail.com 担当者 庵上義則
TEL 078-431-8220 FAX 078-431-8221 URL http://www1.odn.ne.jp/hyogomokuren/ 詳しくはコチラ



取扱製品											合法木材
項目	角材 (柱、土台等)	横架材 (梁、桁、母屋等)	羽柄材	下地材	造作材 (内装材等)	合板	集成材	家具 建具材	土木用資材	その他	
県産材											
国産材	●	●	●	●	●	●					

六藍株式会社

阪神・神戸地区

住所 神戸市東灘区向洋町東2丁目7番7号 Mail inoue@ogakiringyo.co.jp 担当者 井上大二郎
TEL 078-857-1234 FAX 078-857-1200 URL https://ogakiringyo.com/ 詳しくはコチラ



取扱製品											合法木材
項目	角材 (柱、土台等)	横架材 (梁、桁、母屋等)	羽柄材	下地材	造作材 (内装材等)	合板	集成材	家具 建具材	土木用資材	その他	
県産材	●	●	●	●	●		●	●			
国産材	●	●	●	●	●	●	●	●	●	●	

林木材株式会社

阪神・神戸地区

住所 神戸市兵庫区湊町2丁目4番1号 Mail takaaki@hayashi-mokuzai.com 担当者 中村隆章
TEL 078-575-3610 FAX 078-575-8227 URL http://www.hayashi-mokuzai.com/ 詳しくはコチラ



取扱製品											合法木材
項目	角材 (柱、土台等)	横架材 (梁、桁、母屋等)	羽柄材	下地材	造作材 (内装材等)	合板	集成材	家具 建具材	土木用資材	その他	
県産材			●	●	●	●	●	●	●	●	
国産材			●	●	●	●	●	●	●	●	

株式会社三栄

阪神・神戸地区

住所 神戸市兵庫区材木町1-2 Mail sanei@sanei-kobe.co.jp 担当者 服部鋭治
TEL 078-681-4131 FAX 078-681-3590 URL http://www.sanei-kobe.co.jp 詳しくはコチラ



取扱製品											合法木材
項目	角材 (柱、土台等)	横架材 (梁、桁、母屋等)	羽柄材	下地材	造作材 (内装材等)	合板	集成材	家具 建具材	土木用資材	その他	
県産材					●	●		●		●	
国産材					●	●		●		●	

カルモ木材株式会社

阪神・神戸地区

住所 神戸市長田区苅藻通1-1-26 Mail and68387@nifty.com 担当者 松野正和
TEL 078-671-7500 FAX 078-671-1516 URL http://www.reform-kobe.com/ 詳しくはコチラ



取扱製品											合法木材
項目	角材 (柱、土台等)	横架材 (梁、桁、母屋等)	羽柄材	下地材	造作材 (内装材等)	合板	集成材	家具 建具材	土木用資材	その他	
県産材	●	●	●	●	●	●	●	●	●	●	
国産材	●	●	●	●	●	●	●	●	●	●	

株式会社名田商店(卸売)

阪神・神戸地区

住所 神戸市長田区苅藻島町3-3-18 Mail nada-shinkenai@nifty.com 担当者 名田和豊
TEL 078-652-2311 FAX 078-652-2305 URL http://www.nada-shouten.co.jp/ 詳しくはコチラ



取扱製品											合法木材
項目	角材 (柱、土台等)	横架材 (梁、桁、母屋等)	羽柄材	下地材	造作材 (内装材等)	合板	集成材	家具 建具材	土木用資材	その他	
県産材	●	●	●	●	●	●	●		●		
国産材	●	●	●	●	●	●	●		●		

名村木材株式会社(卸売)

阪神・神戸地区

住所 神戸市長田区苅藻島町3丁目2番27号 Mail namura@zb3.so-net.ne.jp 担当者 名村剛
TEL 078-652-3636 FAX 078-651-3637 URL http://www.kobe-mokuzai.or.jp/ 詳しくはコチラ



取扱製品											合法木材
項目	角材 (柱、土台等)	横架材 (梁、桁、母屋等)	羽柄材	下地材	造作材 (内装材等)	合板	集成材	家具 建具材	土木用資材	その他	
県産材	●	●	●	●	●	●	●		●		
国産材	●	●	●	●	●	●	●		●		

株式会社毛利商会

阪神・神戸地区

住所 神戸市長田区苅藻島町3丁目7-5 Mail info@mouri-shoukai.jp 担当者 毛利政彦
TEL 078-681-0481 FAX 078-681-8430 URL http://www.mouri-shoukai.jp/ 詳しくはコチラ



取扱製品											合法木材
項目	角材 (柱、土台等)	横架材 (梁、桁、母屋等)	羽柄材	下地材	造作材 (内装材等)	合板	集成材	家具 建具材	土木用資材	その他	
県産材	●	●	●	●	●	●	●	●	●		
国産材	●	●	●	●	●	●	●	●	●		

宮崎木材株式会社

阪神・神戸地区

住所 神戸市長田区腕塚町1丁目3番4号 Mail mbrian1325@cocoa.ocn.ne.jp 担当者 宮崎良
TEL 078-611-1325 FAX 078-611-1327 URL http://www.miyazakimokuzai.jp/ 詳しくはコチラ



取扱製品											合法木材
項目	角材 (柱、土台等)	横架材 (梁、桁、母屋等)	羽柄材	下地材	造作材 (内装材等)	合板	集成材	家具 建具材	土木用資材	その他	
県産材	●	●	●	●		●	●				
国産材	●	●	●	●		●	●				

三祐木材株式会社

阪神・神戸地区

住所 神戸市須磨区多井畑字池の奥上11-1
TEL 078-743-3111 FAX 078-743-3203
Mail sanyu@sanyumokuzai.co.jp
URL http://www.sanyumokuzai.com

担当者 小林進
詳しくはコチラ



取扱製品											合法木材
項目	角材 (柱、土台等)	横架材 (梁、桁、母屋等)	羽柄材	下地材	造作材 (内装材等)	合板	集成材	家具 建具材	土木用資材	その他	
県産材	●	●	●	●	●	●	●				
国産材	●	●	●	●	●	●	●	●	●		

大知木材株式会社

阪神・神戸地区

住所 神戸市西区神出町宝勢786-1
TEL 078-965-0802 FAX 078-965-2093
Mail kobe.daichi3810@k2.dion.ne.jp
URL https://daichilumber.com/

担当者 野村俊彰
詳しくはコチラ



取扱製品											合法木材
項目	角材 (柱、土台等)	横架材 (梁、桁、母屋等)	羽柄材	下地材	造作材 (内装材等)	合板	集成材	家具 建具材	土木用資材	その他	
県産材	●	●	●	●	●	●	●		●		
国産材	●	●	●	●	●	●	●		●		

有限会社岸本材木店

東播磨地区

住所 加古川市平荘町一本松544-1
TEL 079-428-0054 FAX 079-428-0049
Mail info@k-lumber.com
URL http://www.k-lumber.com

担当者 岸本豊史
詳しくはコチラ



取扱製品											合法木材
項目	角材 (柱、土台等)	横架材 (梁、桁、母屋等)	羽柄材	下地材	造作材 (内装材等)	合板	集成材	家具 建具材	土木用資材	その他	
県産材	●	●	●	●	●	●	●	●	●	●	
国産材	●	●	●	●	●	●	●	●	●	●	

株式会社都藤商店

東播磨地区

住所 加古川市平岡町高畑485-1
TEL 079-423-9560 FAX 079-423-8560
Mail m.tsudo@tsudo-syoten.com
URL https://tsudo-wood.com

担当者 都藤元彦
詳しくはコチラ



取扱製品											合法木材
項目	角材 (柱、土台等)	横架材 (梁、桁、母屋等)	羽柄材	下地材	造作材 (内装材等)	合板	集成材	家具 建具材	土木用資材	その他	
県産材	●	●	●	●						●	
国産材	●	●	●	●	●	●	●	●	●	●	

株式会社福島材木店

東播磨地区

住所 加古郡稲美町蛸草857-3
TEL 079-495-0008 FAX 079-495-2082
Mail f-43@maia.eonet.ne.jp
URL http://www1.odn.ne.jp/hyogomokuren/

担当者 福嶋義久
詳しくはコチラ

兵庫県木材業同組合連合会



取扱製品											合法木材
項目	角材 (柱、土台等)	横架材 (梁、桁、母屋等)	羽柄材	下地材	造作材 (内装材等)	合板	集成材	家具 建具材	土木用資材	その他	
県産材	●	●	●	●	●			●	●	●	
国産材	●	●	●	●	●	●	●	●	●	●	

株式会社宮下木材

東播磨地区

住所 加東市新定315
TEL 0795-46-1145 FAX 0795-46-1148
Mail matsumoto@ms21.net
URL http://miyashita-wood.com/

担当者 越智史尚
詳しくはコチラ



取扱製品											合法木材
項目	角材 (柱、土台等)	横架材 (梁、桁、母屋等)	羽柄材	下地材	造作材 (内装材等)	合板	集成材	家具 建具材	土木用資材	その他	
県産材	●	●	●	●	●	●	●				
国産材	●	●	●	●	●	●	●	●	●		

株式会社木原木材店(円柱材・丸棒材加工センター)

東播磨地区

住所 多可郡多可町加美区寺内88
TEL 0795-35-0516 FAX 0795-35-0269
Mail info@kihara-wood.jp
URL https://www.kihara-wood.jp/

担当者 木原浩則
詳しくはコチラ



取扱製品											合法木材
項目	角材 (柱、土台等)	横架材 (梁、桁、母屋等)	羽柄材	下地材	造作材 (内装材等)	合板	集成材	家具 建具材	土木用資材	その他	
県産材						●			●		
国産材						●			●		

岸本木材株式会社

姫路地区

住所 姫路市網干区垣内東町155
TEL 079-273-3631 FAX 079-273-3634
Mail kishimotomokuzai@iaa.itkeeper.ne.jp
URL http://www.ki-wood.com/

担当者 岸本隆明
詳しくはコチラ



取扱製品											合法木材
項目	角材 (柱、土台等)	横架材 (梁、桁、母屋等)	羽柄材	下地材	造作材 (内装材等)	合板	集成材	家具 建具材	土木用資材	その他	
県産材	●	●	●	●	●	●	●		●	●	
国産材	●	●	●	●	●	●	●		●	●	

株式会社中塚木材商店(卸売)

姫路地区

住所 姫路市網干区浜田1592
TEL 079-272-7773 FAX 079-272-6888
Mail shino@nakatsuka-lbr.jp
URL https://nakatsuka-lbr.jp

担当者 中塚一裕
詳しくはコチラ



取扱製品											合法木材
項目	角材 (柱、土台等)	横架材 (梁、桁、母屋等)	羽柄材	下地材	造作材 (内装材等)	合板	集成材	家具 建具材	土木用資材	その他	
県産材	●	●	●	●			●				
国産材	●	●	●	●			●				

竜野ハウジング有限会社

姫路地区

住所 姫路市網干区浜田1606
TEL 079-272-1931 FAX 079-272-5112
Mail tatunohaujingu@h6.dion.ne.jp
URL http://tatsuno-housing.com/

担当者 原田強一
詳しくはコチラ



取扱製品											合法木材
項目	角材 (柱、土台等)	横架材 (梁、桁、母屋等)	羽柄材	下地材	造作材 (内装材等)	合板	集成材	家具 建具材	土木用資材	その他	
県産材	●	●	●	●	●	●		●	●		
国産材	●	●	●	●	●	●		●	●		

株式会社モクラボ

西播磨地区

住所 姫路市安富町三森421-3 Mail info@moku-lab.com 担当者 小倉良之
TEL 0790-66-3210 FAX 0790-66-3810 URL https://www.moku-lab.com/ 詳しくはコチラ



取扱製品											合法木材
項目	角材 (柱、土台等)	横架材 (梁、桁、母屋等)	羽柄材	下地材	造作材 (内装材等)	合板	集成材	家具 建具材	土木用資材	その他	
県産材	●	●	●	●	●					●	
国産材	●	●	●	●	●					●	

株式会社タテイワ

姫路地区

住所 神崎郡神河町鍛冶252-1 Mail k-tateiwa.63@kcni.ne.jp 担当者 立岩保
TEL 0790-34-0068 FAX 0790-34-0887 URL http://tateiwa.cc/ 詳しくはコチラ



取扱製品											合法木材
項目	角材 (柱、土台等)	横架材 (梁、桁、母屋等)	羽柄材	下地材	造作材 (内装材等)	合板	集成材	家具 建具材	土木用資材	その他	
県産材	●	●	●	●	●	●			●		
国産材	●	●	●	●	●	●	●	●	●		

株式会社山崎木材市場・製品部

西播磨地区

住所 宍粟市山崎町須賀沢998 Mail info@yama-iti.com 担当者 上川篤
TEL 0790-62-1008 FAX 0790-62-2091 URL http://www.yama-iti.com/ 詳しくはコチラ



取扱製品											合法木材
項目	角材 (柱、土台等)	横架材 (梁、桁、母屋等)	羽柄材	下地材	造作材 (内装材等)	合板	集成材	家具 建具材	土木用資材	その他	
県産材	●	●	●	●	●		●		●		
国産材	●	●	●	●	●		●		●		

株式会社藤尾製材

西播磨地区

住所 宍粟市山崎町市場172 Mail fujiouseizai@gaea.ocn.ne.jp 担当者 藤尾信雄
TEL 0790-62-2114 FAX 0790-62-6643 URL http://www1.odn.ne.jp/hyogomokuren/ 詳しくはコチラ



取扱製品											合法木材
項目	角材 (柱、土台等)	横架材 (梁、桁、母屋等)	羽柄材	下地材	造作材 (内装材等)	合板	集成材	家具 建具材	土木用資材	その他	
県産材	●	●	●	●	●	●	●		●		
国産材	●	●	●	●	●	●	●		●		

株式会社マルタニ

西播磨地区

住所 宍粟市山崎町須賀沢1008 Mail marutani@crux.ocn.ne.jp 担当者 谷口篤史
TEL 0790-62-1035 FAX 0790-62-7271 URL https://marutani.net 詳しくはコチラ



取扱製品											合法木材
項目	角材 (柱、土台等)	横架材 (梁、桁、母屋等)	羽柄材	下地材	造作材 (内装材等)	合板	集成材	家具 建具材	土木用資材	その他	
県産材	●	●	●	●	●	●	●	●	●		
国産材	●	●	●	●	●	●	●	●	●		

株式会社しその森の木

西播磨地区

住所 宍粟市山崎町横須313-1 Mail y.miwatari@morinoki.or.jp 担当者 三渡保典
TEL 0790-63-1819 FAX 0790-63-1280 URL http://www.morinoki.or.jp 詳しくはコチラ



取扱製品											合法木材
項目	角材 (柱、土台等)	横架材 (梁、桁、母屋等)	羽柄材	下地材	造作材 (内装材等)	合板	集成材	家具 建具材	土木用資材	その他	
県産材	●	●	●	●	●	●	●	●	●	●	
国産材											

株式会社熊橋製材所

西播磨地区

住所 たつの市新宮町千本1951-1 Mail kumahashi@twatwa.ne.jp 担当者 熊橋和真
TEL 0791-75-0117 FAX 0791-75-0181 URL http://www.kumahashi.jp 詳しくはコチラ



取扱製品											合法木材
項目	角材 (柱、土台等)	横架材 (梁、桁、母屋等)	羽柄材	下地材	造作材 (内装材等)	合板	集成材	家具 建具材	土木用資材	その他	
県産材	●	●	●	●	●	●	●	●	●		
国産材	●	●	●	●	●	●	●	●	●		

株式会社廣橋

西播磨地区

住所 揖保郡太子町鵜1262-2 Mail nasky23895@hotmail.co.jp 担当者 廣橋歩祈
TEL 079-276-0818 FAX 079-276-2290 URL https://1684wood.co.jp/ 詳しくはコチラ



取扱製品											合法木材
項目	角材 (柱、土台等)	横架材 (梁、桁、母屋等)	羽柄材	下地材	造作材 (内装材等)	合板	集成材	家具 建具材	土木用資材	その他	
県産材	●	●	●	●			●				
国産材	●	●	●	●		●	●				

株式会社キョウワ

但馬地区

住所 豊岡市江本583番地 Mail kyowa-eigyo@ivy.ocn.ne.jp 担当者 柿仲宗浩
TEL 0796-23-1180 FAX 0796-24-1748 URL https://kyowa-toyooka.co.jp 詳しくはコチラ



取扱製品											合法木材
項目	角材 (柱、土台等)	横架材 (梁、桁、母屋等)	羽柄材	下地材	造作材 (内装材等)	合板	集成材	家具 建具材	土木用資材	その他	
県産材	●	●	●	●	●	●	●	●	●		
国産材	●	●	●	●	●	●	●	●	●		

株式会社谷垣

但馬地区

住所 豊岡市日高町浅倉15 Mail hidaka@tanigaki-jp 担当者 平井章広
TEL 0796-42-1171 FAX 0796-42-3633 URL http://www.wood-tanigaki.jp/ 詳しくはコチラ



取扱製品											合法木材
項目	角材 (柱、土台等)	横架材 (梁、桁、母屋等)	羽柄材	下地材	造作材 (内装材等)	合板	集成材	家具 建具材	土木用資材	その他	
県産材	●	●	●	●	●	●	●	●	●		
国産材	●	●	●	●	●	●	●	●	●		

高柴林業株式会社

但馬地区

住所 豊岡市但東町水石300番地

Mail trk@zeus.eonet.ne.jp

担当者 勝地俊文

TEL 0796-54-1010

FAX 0796-54-1011

URL https://takashiba-ringyo.com

詳しくはコチラ



取扱製品											合法木材
項目	角材 (柱、土台等)	横架材 (梁、桁、母屋等)	羽柄材	下地材	造作材 (内装材等)	合板	集成材	家具 建具材	土木用資材	その他	
県産材	●	●	●	●	●		●		●		●
国産材	●	●	●	●	●		●		●		

高柴商事株式会社

但馬地区

住所 養父市葦崎1051番地

Mail m-fujimoto@takashiba.net

担当者 藤本美由紀

TEL 079-664-1211

FAX 079-664-1600

URL http://www.takashiba.info

詳しくはコチラ



取扱製品											合法木材
項目	角材 (柱、土台等)	横架材 (梁、桁、母屋等)	羽柄材	下地材	造作材 (内装材等)	合板	集成材	家具 建具材	土木用資材	その他	
県産材	●	●	●	●					●		●
国産材	●	●	●	●	●	●	●		●		

正垣木材株式会社

但馬地区

住所 養父市大屋町大杉504

Mail ooya@shougaki-wood.com

担当者 岡村勝弘

TEL 079-669-0220

FAX 079-669-1608

URL http://www.shougaki-wood.com

詳しくはコチラ



取扱製品											合法木材
項目	角材 (柱、土台等)	横架材 (梁、桁、母屋等)	羽柄材	下地材	造作材 (内装材等)	合板	集成材	家具 建具材	土木用資材	その他	
県産材						●			●	●	●
国産材						●			●	●	

株式会社日林マテリアル

但馬地区

住所 朝来市新井777

Mail htanida@nihontochisanrin.co.jp

担当者 谷田裕之

TEL 079-677-0290

FAX 079-677-0773

URL https://nihontochisanrin.co.jp/n_material/company.html

詳しくはコチラ



取扱製品											合法木材
項目	角材 (柱、土台等)	横架材 (梁、桁、母屋等)	羽柄材	下地材	造作材 (内装材等)	合板	集成材	家具 建具材	土木用資材	その他	
県産材	●	●	●	●	●	●			●		●
国産材	●	●	●	●	●	●	●	●	●		

朝来ハウジング株式会社

但馬地区

住所 朝来市立脇178

Mail info@asago-housing.co.jp

担当者 佐野恵介

TEL 079-678-1111

FAX 079-678-1112

URL http://www.asago-housing.co.jp/

詳しくはコチラ



取扱製品											合法木材
項目	角材 (柱、土台等)	横架材 (梁、桁、母屋等)	羽柄材	下地材	造作材 (内装材等)	合板	集成材	家具 建具材	土木用資材	その他	
県産材	●	●	●	●	●	●	●			●	●
国産材	●	●	●	●	●	●	●	●	●	●	

協同組合丹波林産振興センター(原木市場)

丹波地区

住所 丹波市柏原町下小倉1215

Mail k.trss@gamma.ocn.ne.jp

担当者 西脇誠

TEL 0795-73-1215

FAX 0795-73-1215

URL http://www1.odn.ne.jp/hyogomokuren/

詳しくはコチラ

兵庫県木材業同組合連合会



取扱製品											合法木材
項目	角材 (柱、土台等)	横架材 (梁、桁、母屋等)	羽柄材	下地材	造作材 (内装材等)	合板	集成材	家具 建具材	土木用資材	その他	
県産材										●	●
国産材											

株式会社ORIENTAL WOOD

丹波地区

住所 丹波市柏原町柏原3381-2

Mail toyo_-_woods@indigo.plala.or.jp

担当者 上田紗也

TEL 0795-72-0183

FAX 0795-73-0456

URL http://www1.odn.ne.jp/hyogomokuren/

詳しくはコチラ

兵庫県木材業同組合連合会



取扱製品											合法木材
項目	角材 (柱、土台等)	横架材 (梁、桁、母屋等)	羽柄材	下地材	造作材 (内装材等)	合板	集成材	家具 建具材	土木用資材	その他	
県産材	●	●	●	●	●						●
国産材	●	●	●	●	●		●		●		

有限会社ウッズ

丹波地区

住所 丹波市氷上町賀茂72番地1

Mail info@wudz.ws

担当者 能口秀一

TEL 0795-88-9635

FAX 0795-88-9636

URL https://ws.wudz.ws/about/

詳しくはコチラ



取扱製品											合法木材
項目	角材 (柱、土台等)	横架材 (梁、桁、母屋等)	羽柄材	下地材	造作材 (内装材等)	合板	集成材	家具 建具材	土木用資材	その他	
県産材	●	●	●	●	●			●	●		●
国産材	●	●	●	●	●			●	●		

丹佐商事株式会社

丹波地区

住所 丹波市青垣町佐治266

Mail tansa266@hotmail.co.jp

担当者 谷垣陽一

TEL 0795-87-0076

FAX 0795-87-1947

URL http://www1.odn.ne.jp/hyogomokuren/

詳しくはコチラ

兵庫県木材業同組合連合会



取扱製品											合法木材
項目	角材 (柱、土台等)	横架材 (梁、桁、母屋等)	羽柄材	下地材	造作材 (内装材等)	合板	集成材	家具 建具材	土木用資材	その他	
県産材	●	●	●	●	●				●		●
国産材		●	●	●	●						

株式会社おぎもく

丹波地区

住所 丹波市春日町新才130-1

Mail ogimoku@mxn.kansai.ne.jp

担当者 前田ますみ

TEL 0795-74-1121

FAX 0795-74-1117

URL http://ogimoku.jp/

詳しくはコチラ



取扱製品											合法木材
項目	角材 (柱、土台等)	横架材 (梁、桁、母屋等)	羽柄材	下地材	造作材 (内装材等)	合板	集成材	家具 建具材	土木用資材	その他	
県産材	●	●	●	●	●	●		●	●		●
国産材	●	●	●	●	●	●		●	●		

和田製材株式会社

丹波地区

住所

丹波市山南町谷川1548

Mail

wadasei-wada01@mbr.nifty.com

担当者

和田明弘

TEL

0795-77-3169


FAX

0795-77-3141

URL

http://wada-seizai.co.jp

詳しくはこちら



取扱製品											合法木材
項目	角材 (柱、土台等)	横架材 (梁、桁、母屋等)	羽柄材	下地材	造作材 (内装材等)	合板	集成材	家具 建具材	土木用資材	その他	
県産材	●	●	●	●		●			●		
国産材	●	●	●	●		●	●		●		●

株式会社有馬商店

淡路地区

住所

淡路市富島2050

Mail

mokuzai@arimagp.net

担当者

有馬輝行

TEL

0799-82-1155


FAX

0799-82-1156

URL

http://arimagp.net/

詳しくはこちら



取扱製品											合法木材
項目	角材 (柱、土台等)	横架材 (梁、桁、母屋等)	羽柄材	下地材	造作材 (内装材等)	合板	集成材	家具 建具材	土木用資材	その他	
県産材	●	●							●		
国産材											●

2

県産の木材製品を製造する製材工場

① 製材工場



株式会社三栄

阪神・神戸地区

住所 神戸市兵庫区材木町1-2

Mail sanei@sanei-kobe.co.jp

担当者 服部鋭治

TEL 078-681-4131

FAX 078-681-3590

URL http://www.sanei-kobe.co.jp

詳しくはコチラ



取扱製品											合法木材
角材 (柱、土台等)	横架材 (梁、桁、母屋等)	羽柄材	下地材	造作材 (内装材等)	合板	集成材	家具 建具材	梱包材	土木用資材	その他	
				●			●			●	●

株式会社福島材木店

東播磨地区

住所 加古郡稲美町蛸草857-3

Mail f-43@maia.eonet.ne.jp

担当者 福嶋義久

TEL 079-495-0008

FAX 079-495-2082

URL http://www1.odn.ne.jp/hyogomokuren/

詳しくはコチラ



取扱製品											合法木材
角材 (柱、土台等)	横架材 (梁、桁、母屋等)	羽柄材	下地材	造作材 (内装材等)	合板	集成材	家具 建具材	梱包材	土木用資材	その他	
●	●	●	●	●				●	●	●	●

株式会社木原木材店(円柱材・丸棒材加工センター)

東播磨地区

住所 多可郡多可町加美区寺内88

Mail info@kihara-wood.jp

担当者 木原浩則

TEL 0795-35-0516

FAX 0795-35-0269

URL https://www.kihara-wood.jp/

詳しくはコチラ



取扱製品											合法木材
角材 (柱、土台等)	横架材 (梁、桁、母屋等)	羽柄材	下地材	造作材 (内装材等)	合板	集成材	家具 建具材	梱包材	土木用資材	その他	
									●		●

有限会社森安製材所

東播磨地区

住所 多可郡多可町加美区西山313

Mail

担当者 森安則夫

TEL 0795-36-0324

FAX 0795-36-0160

URL http://www1.odn.ne.jp/hyogomokuren/

詳しくはコチラ



取扱製品											合法木材
角材 (柱、土台等)	横架材 (梁、桁、母屋等)	羽柄材	下地材	造作材 (内装材等)	合板	集成材	家具 建具材	梱包材	土木用資材	その他	
●	●	●	●	●			●	●	●		●

竜野ハウジング有限会社

姫路地区

住所 姫路市網干区浜田1606番地

Mail tatunohaujingu@h6.dion.ne.jp

担当者 原田強一

TEL 079-272-1931

FAX 079-272-5112

URL http://tatsuno-housing.com/

詳しくはコチラ



取扱製品											合法木材
角材 (柱、土台等)	横架材 (梁、桁、母屋等)	羽柄材	下地材	造作材 (内装材等)	合板	集成材	家具 建具材	梱包材	土木用資材	その他	
●	●	●	●	●			●	●	●		●

有限会社くがい林業

姫路地区

住所 姫路市林田町上伊勢1138-1

Mail kugai-r@jade.dti.ne.jp

担当者 陸井光祐

TEL 079-261-4191

FAX 079-261-3769

URL http://www1.odn.ne.jp/hyogomokuren/

詳しくはコチラ

兵庫県木材業協同組合連合会



取扱製品											合法木材
角材 (柱、土台等)	横架材 (梁、桁、母屋等)	羽柄材	下地材	造作材 (内装材等)	合板	集成材	家具 建具材	梱包材	土木用資材	その他	
									●		●

株式会社タテイワ

姫路地区

住所 神崎郡神河町鍛冶252-1

Mail k-tateiwa.63@kcni.ne.jp

担当者 立岩保

TEL 0790-34-0068

FAX 0790-34-0887

URL http://tateiwa.cc/

詳しくはコチラ



取扱製品											合法木材
角材 (柱、土台等)	横架材 (梁、桁、母屋等)	羽柄材	下地材	造作材 (内装材等)	合板	集成材	家具 建具材	梱包材	土木用資材	その他	
●	●	●	●	●							

株式会社大成

西播磨地区

住所 宍粟市山崎町市場450

Mail taisei.cop@h8.dion.ne.jp

担当者 山田佳幸

TEL 0790-62-2356

FAX 0790-62-2357

URL http://www.taiseilumber.com

詳しくはコチラ



取扱製品											合法木材
角材 (柱、土台等)	横架材 (梁、桁、母屋等)	羽柄材	下地材	造作材 (内装材等)	合板	集成材	家具 建具材	梱包材	土木用資材	その他	
●	●	●	●	●				●	●		●

株式会社藤尾製材

西播磨地区

住所 宍粟市山崎町市場172

Mail fujioseizai@gaea.ocn.ne.jp

担当者 藤尾信雄

TEL 0790-62-2114

FAX 0790-62-6643

URL http://www1.odn.ne.jp/hyogomokuren/

詳しくはコチラ

兵庫県木材業協同組合連合会



取扱製品											合法木材
角材 (柱、土台等)	横架材 (梁、桁、母屋等)	羽柄材	下地材	造作材 (内装材等)	合板	集成材	家具 建具材	梱包材	土木用資材	その他	
●	●	●	●						●	●	

株式会社熊橋製材所

西播磨地区

住所 たつの市新宮町千本1951-1

Mail kumahashi@twatwa.ne.jp

担当者 熊橋和真

TEL 0791-75-0117

FAX 0791-75-0181

URL http://www.kumahashi.jp

詳しくはコチラ



取扱製品											合法木材
角材 (柱、土台等)	横架材 (梁、桁、母屋等)	羽柄材	下地材	造作材 (内装材等)	合板	集成材	家具 建具材	梱包材	土木用資材	その他	
●	●	●	●	●			●	●	●		●

正垣木材株式会社

但馬地区

住所 養父市大屋町大杉504

Mail ooya@shougaki-wood.com

担当者 岡村勝弘

TEL 079-669-0220

FAX 079-669-1608

URL www.shougaki-wood.com

詳しくはこちら

取扱製品

角材 (柱、土台等)	横架材 (梁、桁、母屋等)	羽柄材	下地材	造作材 (内装材等)	合板	集成材	家具 建具材	梱包材	土木用資材	その他	合法木材
								●	●	●	●

株式会社ORIENTAL WOOD

丹波地区

住所 丹波市柏原町柏原3381-2

Mail toyo-_woods@indigo.plala.or.jp

担当者 上田紗也

TEL 0795-72-0183

FAX 0795-73-0456

URL http://www1.odn.ne.jp/hyogomokuren/

詳しくはこちら

取扱製品

角材 (柱、土台等)	横架材 (梁、桁、母屋等)	羽柄材	下地材	造作材 (内装材等)	合板	集成材	家具 建具材	梱包材	土木用資材	その他	合法木材
●	●	●	●	●					●	●	●

有限会社ウッズ

丹波地区

住所 丹波市氷上町賀茂72番地1

Mail info@wudz.ws

担当者 能口秀一

TEL 0795-88-9635

FAX 0795-88-9636

URL https://ws.wudz.ws/about/

詳しくはこちら

取扱製品

角材 (柱、土台等)	横架材 (梁、桁、母屋等)	羽柄材	下地材	造作材 (内装材等)	合板	集成材	家具 建具材	梱包材	土木用資材	その他	合法木材
●	●	●		●			●		●		●

丹佐商事株式会社

丹波地区

住所 丹波市青垣町佐治266

Mail tansa266@hotmail.co.jp

担当者 谷垣陽一

TEL 0795-87-0076

FAX 0795-87-1947

URL http://www1.odn.ne.jp/hyogomokuren/

詳しくはこちら

取扱製品

角材 (柱、土台等)	横架材 (梁、桁、母屋等)	羽柄材	下地材	造作材 (内装材等)	合板	集成材	家具 建具材	梱包材	土木用資材	その他	合法木材
●	●	●	●	●					●		●

株式会社有馬商店

淡路地区

住所 淡路市富島2050

Mail mokuzai@arimagp.net

担当者 有馬輝行

TEL 0799-82-1155

FAX 0799-82-1156

URL http://arimagp.net

詳しくはこちら

取扱製品

角材 (柱、土台等)	横架材 (梁、桁、母屋等)	羽柄材	下地材	造作材 (内装材等)	合板	集成材	家具 建具材	梱包材	土木用資材	その他	合法木材
	●								●		●

県産の木材製品を製造する製材工場

②JAS認証工場

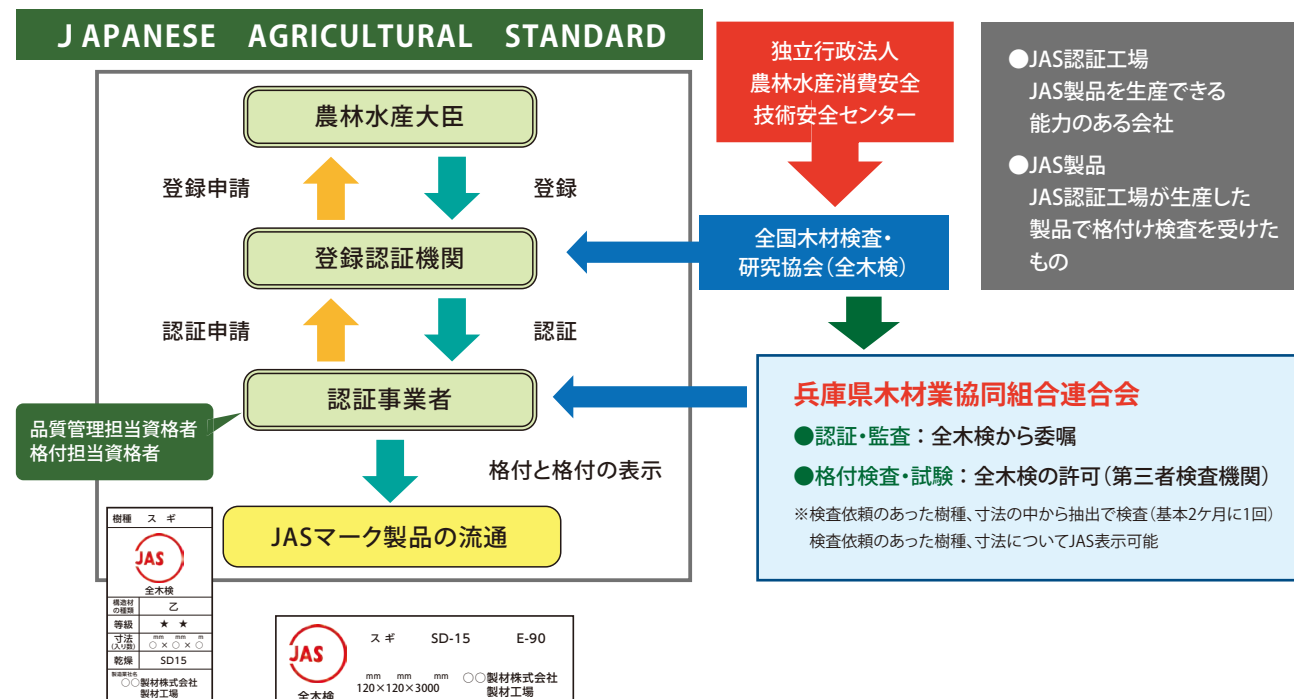


JAS製品（県産木材）を生産する認証工場一覧（認証品目・区分）

JAS認証会社名・工場名	認証品目	認証区分	樹種	品目	備考
大知木材(株)	造作用製材	人工乾燥処理造作用製材	スギ ヒノキ	21×30×4,000他 15×108×2,000他	JASマーク表示可能
(株)宮下木材	目視等級区分構造用製材	人工乾燥処理構造用製材	スギ	正角	JASマーク表示可能
(有)丸正	目視等級区分構造用製材	人工乾燥処理構造用製材	スギ ヒノキ	正角	JASマーク表示可能
(協)兵庫木材センター	目視等級区分構造用製材	人工乾燥処理構造用製材	スギ ヒノキ	正角・平角	JASマーク表示可能
	機械等級区分構造用製材	機械等級区分構造用製材	スギ ヒノキ	正角・平角	JASマーク表示可能
(株)しそりの森の木	機械等級区分構造用製材	機械等級区分構造用製材	スギ ヒノキ	正角・平角 正角	JASマーク表示可能
	目視等級区分構造用製材	人工乾燥処理構造用製材	スギ ヒノキ	正角・平角 正角	JASマーク表示可能 (R7.12.15申請)
	低ホルムアルデヒド直交集成板	低ホルムアルデヒド直交集成板	スギ	1,820×910×36 2,000×1,000×36	JASマーク表示可能
(株)谷垣	目視等級区分構造用製材	人工乾燥処理構造用製材	スギ ヒノキ	正角	JASマーク表示可能
(株)木栄	目視等級区分構造用製材	人工乾燥処理構造用製材	スギ ヒノキ	正角	JASマーク表示可能
	機械等級区分構造用製材	機械等級区分構造用製材	スギ ヒノキ	平角	JASマーク表示可能
	造作用製材	人工乾燥処理造作用製材	スギ ヒノキ	21×30×4,000他 15×108×2,000他	JASマーク表示可能
(株)おぎもく	目視等級区分構造用製材	人工乾燥処理構造用製材	スギ ヒノキ	正角	JASマーク表示可能

※JASマーク表示事例(P29～30参照)

(参考) JAS制度(日本農林規格)の概要



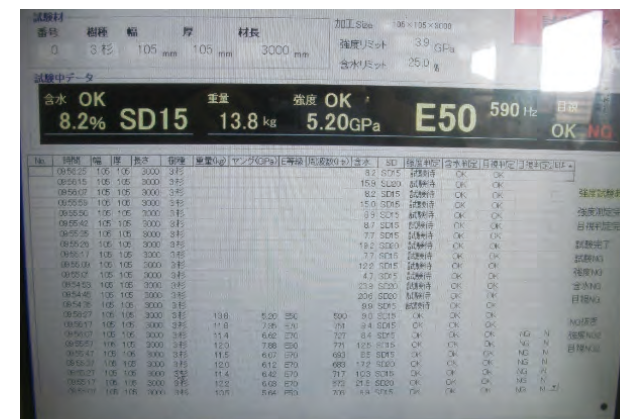
目視等級区分格付け

節の位置、大きさなどにより等級区分



機械等級区分格付け

機械等級区分装置



検査完了後印字、出荷



製材のJAS制度（日本農林規格）の概要

日本農林規格の区分

区 分	説 明
製材	構造用製材
	建築物の構造耐力上主要な部分に使用する針葉樹の製材。土台、火打土台、大引、根太、床束、通し柱、管柱、胴差、はり、けた、筋かい、小屋束、母屋、棟木、垂木等。
	目視等級区分構造用製材
	構造用製材のうち、節、丸身等材の欠点を目視により測定し、等級区分するもの。
	甲種構造材
	主として高い曲げ性能を必要とする部分に使用するもの。土台、大引、根太、はり、けた、筋かい等。
	甲種Ⅰ
	木口の短辺(厚さ)が36mm未満、及び木口の短辺が36mm以上、かつ、木口の長辺が90mm未満。
	甲種Ⅱ
	木口の短辺(厚さ)が36mm以上で、かつ、木口の長辺が90mm以上のもの。
	乙種構造材
	主として圧縮性能を必要とする部分に使用するもの。通し柱、管柱、床束、小屋束等。
	機械等級区分構造用製材
	機械によりヤング係数を測定し、等級区分するもの。材面の品質は、目視等級区分の乙種構造材の3級の基準を満たすもの。
	造作用製材
	敷居、鴨居、壁、その他の建築物の造作に使用する針葉樹製材のもの。
	下地用製材
	建築物の屋根、床、壁等の下地に使用する針葉樹製材のもの。
	広葉樹製材
	製材のうち、広葉樹を材料とするもの。
	枠組壁工法構造用製材
	枠組壁工法建築物の構造耐力上、構造部材として使用する針葉樹のもの。

JASマーク表示事例

構造用製材

樹種	スギ
JAS	
全木検	
構造材の種類	甲Ⅱ
等級	★ ★
寸法(入り数)	mm mm m ○ × ○ × ○
材面の美観	二方上小節
製造会社名	製材株式会社 製材工場

目視等級区分

人工乾燥処理構造用製材

樹種	スギ
JAS	
全木検	
構造材の種類	乙
等級	★ ★
寸法(入り数)	mm mm m ○ × ○ × ○
乾燥	SD15
製造会社名	製材株式会社 製材工場

目視等級区分

含水率

人工乾燥処理造作用製材

樹種	スギ
JAS	
全木検	
等級	小 節
寸法(入り数)	mm mm m ○ × ○ × ○
乾燥	SD15
製造会社名	製材株式会社 製材工場

含水率

製材のJAS制度（日本農林規格）の概要

人工乾燥処理材の含水率基準と表示記号

品 目	含水率基準(表示値以下)(%)	表示記号
造作用製材	仕上げ材	15,18
	未仕上げ材	SD15,SD18
目視等級区分構造用製材	仕上げ材	15,18
	未仕上げ材	D15,D18
機械等級区分構造用製材	仕上げ材	15,20
	未仕上げ材	SD15,SD20
下地用製材	仕上げ材	15,20,25
	未仕上げ材	D15,D20,D25
広葉樹製材	仕上げ材	15,20
	未仕上げ材	SD15,SD20
枠組壁工法構造用製材	仕上げ材	15,20
	未仕上げ材	D15,D20
広葉樹製材		10,13
枠組壁工法構造用製材		D10,D13
		19
		D

目視等級区分構造用製材の等級表示の例

等 級	表 示
1級	★★★
2級	★★
3級	★

木材の強度に及ぼす節、繊維傾斜、割れ目等を目視により評価

機械等級区分構造用製材の等級表示の例

新基準	単位 Gpa又は10 ³ N/mm ²
等級	曲げヤング係数(平均) (下側)
E50	5.0 4.0
E70	7.0 6.0
E90	9.0 8.0
E110	11.0 10.0
E130	13.0 12.0
E150	15.0 14.0

強度等級区分と基準強度（スギ）

●目視等級区分法

(単位:N/mm²)

甲種構造材	1級	2級	3級
曲げ	27.0	25.8	22.2
乙種構造材	1級	2級	3級
曲げ	21.6	20.4	18.0

●機械等級区分法

(単位:N/mm²)

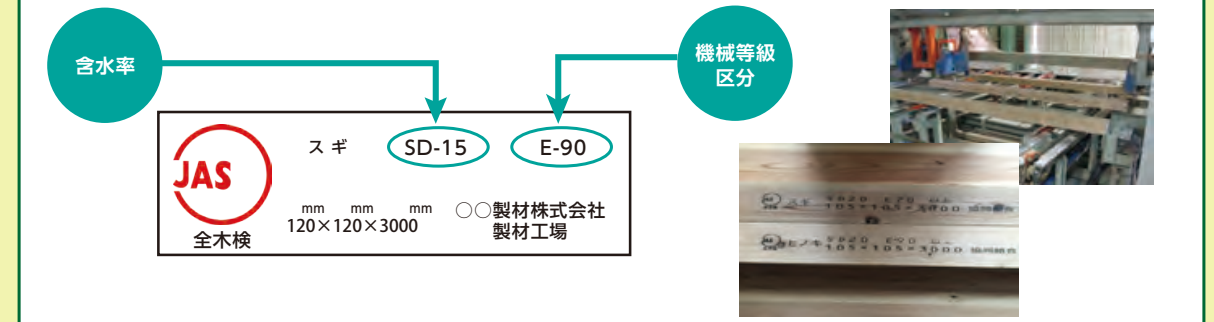
	E50	E70	E90	E110	E130	E150
曲げ	24.0	29.4	34.8	40.8	46.2	51.6

●無等級材

曲げ(22.2N/mm²)

JASマーク表示事例

機械等級区分構造用製材



株式会社宮下木材

東播磨地区

住所 加東市新定315

Mail matsumoto@ms21.net

担当者 松本啓

TEL 0795-46-1145

FAX 0795-46-1148

URL http://miyashita-wood.com/

詳しくはコチラ



取扱製品											合法木材
角材 (柱、土台等)	横架材 (梁、桁、母屋等)	羽柄材	下地材	造作材 (内装材等)	合板	集成材	家具 建具材	梱包材	土木用資材	その他	
●	●	●	●	●			●	●	●		●

JAS 製材品	構造用製材		造作用製材	下地材製材	人工乾燥		
	目視等級区分	機械等級区分			構造材	造作材	下地材
	●				●		

有限会社丸正木材

西播磨地区

住所 宍粟市一宮町下野田580-1

Mail marusyoumokuza@hotmail.co.jp

担当者 柴原正明

TEL 0790-72-0132

FAX 0790-72-1552

URL http://www1.odn.ne.jp/hyogomokuren/

詳しくはコチラ

兵庫県木材業協同組合連合会



取扱製品											合法木材
角材 (柱、土台等)	横架材 (梁、桁、母屋等)	羽柄材	下地材	造作材 (内装材等)	合板	集成材	家具 建具材	梱包材	土木用資材	その他	
●	●	●	●	●				●	●		●

JAS 製材品	構造用製材		造作用製材	下地材製材	人工乾燥		
	目視等級区分	機械等級区分			構造材	造作材	下地材
	●				●		

協同組合兵庫木材センター

西播磨地区

住所 宍粟市一宮町安積丸山217-20

Mail jp-lumber@hyogomokuzaicenter.or.jp

担当者 八木正明

TEL 0790-72-8811

FAX 0790-72-8812

URL http://www.hyogo-mokuza.com/

詳しくはコチラ



取扱製品											合法木材
角材 (柱、土台等)	横架材 (梁、桁、母屋等)	羽柄材	下地材	造作材 (内装材等)	合板	集成材	家具 建具材	梱包材	土木用資材	その他	
●	●	●	●	●		●	●	●	●		●

JAS 製材品	構造用製材		造作用製材	下地材製材	人工乾燥		
	目視等級区分	機械等級区分			構造材	造作材	下地材
	●	●			●		

株式会社しその森の木

西播磨地区

住所 宍粟市山崎町横須313-1

Mail sisou@morinoki.or.jp

担当者 三渡保典

TEL 0790-63-1819

FAX 0790-63-1280

URL http://www.morinoki.or.jp/

詳しくはコチラ



取扱製品											合法木材
角材 (柱、土台等)	横架材 (梁、桁、母屋等)	羽柄材	下地材	造作材 (内装材等)	合板	集成材	家具 建具材	梱包材	土木用資材	その他	
●	●	●	●	●		●	●		●		●

JAS 製材品	構造用製材		造作用製材	下地材製材	直交集成板	人工乾燥		
	目視等級区分	機械等級区分				構造材	造作材	下地材
	※ ●	●				※ ●	●	

※R7.12.15 申請

※P55参照

株式会社谷垣

但馬地区

住所 豊岡市日高町浅倉15

Mail hidaka@tanigaki.jp

担当者 平井章広

TEL 0796-42-1171

FAX 0796-42-3633

URL http://www.wood-tanigaki.jp/

詳しくはコチラ



取扱製品											合法木材
角材 (柱、土台等)	横架材 (梁、桁、母屋等)	羽柄材	下地材	造作材 (内装材等)	合板	集成材	家具 建具材	梱包材	土木用資材	その他	
●	●	●	●	●					●		●

JAS 製材品	構造用製材		造作用製材	下地材製材	人工乾燥		
	目視等級区分	機械等級区分			構造材	造作材	下地材
	●				●		

株式会社木栄

丹波地区

住所 丹波市青垣町桧倉323-3

Mail a-takeshi@mokuei.co.jp

担当者 芦田猛

TEL 0795-87-5216

FAX 0795-87-5446

URL http://www.mokuei.co.jp

詳しくはコチラ



取扱製品											合法木材
角材 (柱、土台等)	横架材 (梁、桁、母屋等)	羽柄材	下地材	造作材 (内装材等)	合板	集成材	家具 建具材	梱包材	土木用資材	その他	
●	●	●	●	●			●	●	●		●

JAS 製材品	構造用製材		造作用製材	下地材製材	人工乾燥		
	目視等級区分	機械等級区分			構造材	造作材	下地材
	●	●			●	●	

株式会社おぎもく

丹波地区

住所 丹波市春日町新才130-1

Mail ogimoku@mxn.kansai.ne.jp

担当者 荻野裕典

TEL 0795-74-1115

FAX 0795-74-1116

URL http://www.ogimoku.jp/

詳しくはコチラ



取扱製品											合法木材
角材 (柱、土台等)	横架材 (梁、桁、母屋等)	羽柄材	下地材	造作材 (内装材等)	合板	集成材	家具 建具材	梱包材	土木用資材	その他	
●	●	●	●	●							●

JAS 製材品	構造用製材		造作用製材	下地材製材	人工乾燥		
	目視等級区分	機械等級区分			構造材	造作材	下地材
	●				●		

2

③発注があってから概ね2ヶ月以内に
納品可能な主な製材品(正角・平角)の
規格と生産量

※生産量・納期については、各工場の受注状況、取引価格・数量等により流動的であることから、
見積依頼、実施設計等される時点で各工場に問い合わせ願います。
特に5m以上の長尺物については、要注意。



正 角

●:JASマーク表示可能製品

製材工場名 (JAS認証工場)	樹種	生産量 (m)	90×90 (mm)				105×105(mm)				120×120(mm)			
			3m	4m	5m	6m	3m	4m	5m	6m	3m	4m	5m	6m
(株)宮下木材	スギ	0～50	●	●			●	●			●	●		
		50～100												
		100以上												
	ヒノキ	0～50	○	○			○	○						
		50～100												
		100以上												
(有)丸正木材	スギ	0～50												
		50～100	●	●	●	●	●	●	●	●	●	●	●	●
		100以上												
	ヒノキ	0～50												
		50～100	●	●	●	●	●	●	●	●	●	●	●	●
		100以上												
(協)兵庫木材センター	スギ	0～50			●	●			●	●			●	●
		50～100												
		100以上	●	●			●	●			●	●		
	ヒノキ	0～50			●	●			●	●			●	●
		50～100												
		100以上	●	●			●	●			●	●		
(株)しろうの森の木	スギ	0～50							●	●			●	●
		50～100	●	●			●	●						
		100以上									●	●		
	ヒノキ	0～50							●	●			●	●
		50～100	●	●										
		100以上					●	●			●	●		
(株)谷垣	スギ	0～50	●	●			●	●			●	●		●
		50～100												
		100以上												
	ヒノキ	0～50	●	●			●	●			●	●		●
		50～100												
		100以上												
(株)木栄	スギ	0～50	●	●			●	●			●	●		●
		50～100												
		100以上												
	ヒノキ	0～50	●	●										●
		50～100					●	●			●	●		
		100以上												
(株)おぎもく	スギ	0～50	●	●		●	●	●		●	●	●		●
		50～100												
		100以上												
	ヒノキ	0～50	●	●		●	●	●		●	●	●		●
		50～100												
		100以上												

平 角

●:JASマーク表示可能製品

製材工場名 (JAS認証工場)	樹種	生産量 (m)	105・120×150(mm)				105・120×180(mm)				105・120×210(mm)				105・120×240(mm)				105・120×270(mm)			
			3m	4m	5m	6m	3m	4m	5m	6m	3m	4m	5m	6m	3m	4m	5m	6m	3m	4m	5m	6m
(株)宮下木材	スギ	0～50	○	○			○	○			○	○			○	○						
		50～100																				
		100以上																				
	ヒノキ	0～50	○	○			○	○														
		50～100																				
		100以上																				
(有)丸正木材	スギ	0～50																				
		50～100	○	○	○	○	○	○	○	○	○	○	○	○	○	○	○	○	○	○	○	○
		100以上																				
	ヒノキ	0～50																				
		50～100	○	○	○	○	○	○	○	○	○	○	○	○	○	○	○	○	○	○	○	○
		100以上																				
(協)兵庫木材センター	スギ	0～50			●	●			●	●			●	●	●	●	●	●	●	●	●	●
		50～100																				
		100以上	●	●			●	●			●	●										
	ヒノキ	0～50			●	●			●	●			●	●	●	●	●	●	●	●	●	●
		50～100																				
		100以上	●	●			●	●			●	●										
(株)しそくの森の木	スギ	0～50			●	●			●	●			●	●			●	●			●	●
		50～100	●	●			●	●			●	●			●	●			●	●		
		100以上																				
	ヒノキ	0～50	○	○	○	○	○	○	○	○	○	○	○	○	○	○	○	○	○	○	○	○
		50～100																				
		100以上																				
(株)谷垣	スギ	0～50	○	○			○	○			○	○			○	○			○	○		○
		50～100																				
		100以上																				
	ヒノキ	0～50	○	○		○	○	○		○	○		○	○		○	○		○	○		○
		50～100																				
		100以上																				
(株)木栄	スギ	0～50	●	●	●	●	●	●	●	●	●	●	●	●	●	●	●	●	●	●	●	●
		50～100																				
		100以上																				
	ヒノキ	0～50	●	●	●	●	●	●	●	●	●	●	●	●	●	●	●	●	●	●	●	●
		50～100																				
		100以上																				
(株)おぎもく	スギ	0～50	○	○	○	○	○	○	○	○	○	○	○	○	○	○	○	○	○	○	○	○
		50～100																				
		100以上																				
	ヒノキ	0～50	○	○		○	○	○		○	○		○	○		○	○		○	○		○
		50～100																				
		100以上																				

平 角

●:JASマーク表示可能製品

製材工場名 (JAS認証工場)	樹種	生産量 (㎡)	105・120×300(mm)				105・120×330(mm)				105・120×360(mm)				105・120×390(mm)			
			3m	4m	5m	6m	3m	4m	5m	6m	3m	4m	5m	6m	3m	4m	5m	6m
(株)宮下木材	スギ	0～50																
		50～100																
		100以上																
	ヒノキ	0～50																
		50～100																
		100以上																
(有)丸正木材	スギ	0～50																
		50～100	○	○	○	○	○	○	○	○	○	○	○	○	○	○	○	○
		100以上																
	ヒノキ	0～50																
		50～100	○	○	○	○	○	○	○	○	○	○	○	○	○	○	○	○
		100以上																
(協)兵庫木材センター	スギ	0～50	●	●	●	●	●	●	●	●	●	●	●	●	●	●	●	●
		50～100																
		100以上																
	ヒノキ	0～50	●	●	●	●	●	●	●	●	●	●	●	●	●	●	●	●
		50～100																
		100以上																
(株)しそくの森の木	スギ	0～50			●	●			●	●	●	●	●	●	○	○	○	○
		50～100	●	●			●	●										
		100以上																
	ヒノキ	0～50	○	○	○	○	○	○	○	○	○	○	○	○	○	○	○	○
		50～100																
		100以上																
(株)谷垣	スギ	0～50	○	○		○	○	○		○	○	○		○	○	○		○
		50～100																
		100以上																
	ヒノキ	0～50																
		50～100																
		100以上																
(株)木栄	スギ	0～50	●	●	●	●	●	●	●	●	●	●	●	●	●	●	●	●
		50～100																
		100以上																
	ヒノキ	0～50	●	●	●	●	●	●	●	●	●	●	●	●	●	●	●	●
		50～100																
		100以上																
(株)おぎもく	スギ	0～50	○	○		○	○	○		○	○		○	○	○		○	
		50～100																
		100以上																
	ヒノキ	0～50	○	○		○	○	○		○	○		○	○	○		○	
		50～100																
		100以上																

県産の集成材を製造する工場



株式会社中塚木材商店

姫路地区

住所 姫路市夢前町古知之庄198

Mail shino@nakatsuka-lbr.jp

担当者 志野朱美

TEL 079-336-1362 FAX 079-3361058

URL https://nakatsuka-lbr.jp

詳しくはコチラ



兵庫県産材 スギ・ヒノキ集成材 J PIC-L T 66号 (JAS認定番号)

①JAS対称異等級構成集成材 イソシアネート(白糊) E75-F240(梁、桁)

使用環境:C

製品名	樹種	短辺 (mm)			長辺 (mm)	長さ (m)
集成材	スギ ヒノキ	105/120	135/140	150	105~390	3~6
						7
						8
						9~12
					420/450	3~6
						7
						8
						9~12
					480	3~6
						7
						8
						9~12
					500~1,000	3~6
						7
						8
						9~12

特殊寸法 相談に応じます

厚み150mmの角物以外、JAS表示149が実寸150mm仕上がりになります。

②JAS同一等級構成集成材 イソシアネート(白糊) E75-F270(柱・通柱・スギ)

③JAS同一等級構成集成材 イソシアネート(白糊) E105-F345(柱・通柱・ヒノキ)

使用環境:C

製品名	樹種	長辺・短辺 (mm)	長さ (m)			
集成材	スギ ヒノキ	90角	3~6	7	8	9~12
		105角				
		120角				
		135~140角				
		150角				

特殊寸法 相談に応じます

スギ集成材はすべて受注生産になります。

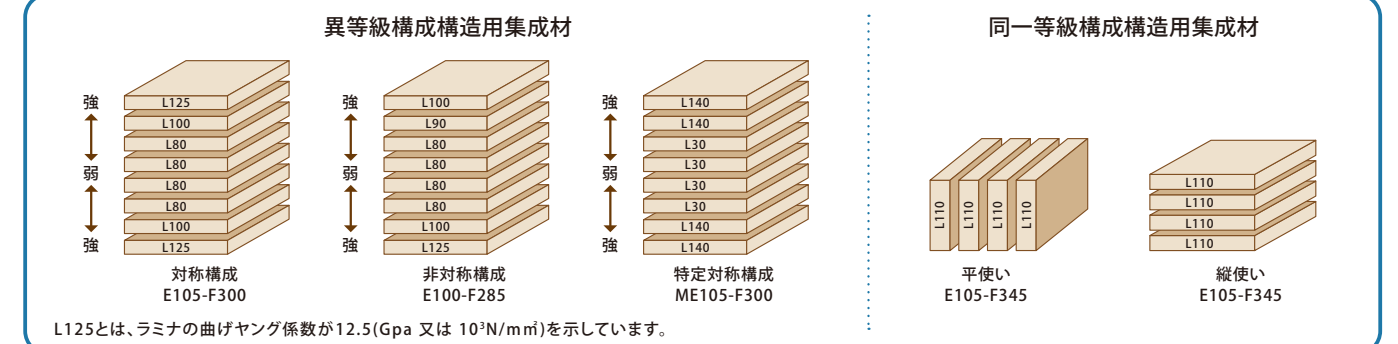
※集成材の詳細については、日本集成材工業協同組合HPを参照

URL <https://www.syuseizai.com/laminate03>

詳しくはコチラ



(参考) 対称異等級構成集成材、同一等級構成集成材とは



衣笠木材株式会社(片山工場・与位工場)

西播磨地区

住所 兵庫県山崎町高所343-3

Mail t_nagata@kinugasa.co.jp

担当者 永田智也



TEL 0790-62-2449

FAX 0790-62-8277

URL https://kinugasa.co.jp

詳しくはこちら

兵庫県産材 スギ・ヒノキ集成材 J PIC-L T 01号 (JAS認定番号) 片山工場

兵庫県産材 スギ・ヒノキ集成材 J PIC-L T 02号 (JAS認定番号) 与位工場

①JAS同一等級構成集成材 イソシアネート(白糊) E120-F375(柱・通柱・ヒノキ)1等目視

②JAS同一等級構成集成材 イソシアネート(白糊) E105-F345(柱・通柱・ヒノキ)2等目視

使用環境:C

製品名	樹種	長辺・短辺(mm)	長さ(m)
集成材	ヒノキ	105角	2.65~6.0
		120角	

すべて受注生産になります。

③JAS同一等級構成集成材 イソシアネート(白糊) E75-F270(柱・通柱・スギ)2等目視

使用環境:C

製品名	樹種	長辺・短辺(mm)	長さ(m)
集成材	スギ	105角	2.65~6.0
		120角	

すべて受注生産になります。

構造用筋交 短辺45mm 長辺90/105mm 長さ2.85~3m スギE75-F240 ヒノキE120-F300

県産木材を加工しているプレカット工場



株式会社南商店三木プレカット工場

阪神・神戸地区

住所 三木市別所町下石野1428

Mail info@minami-s.com

担当者 南慶郎

TEL 0794-86-0770

FAX 0794-86-0771

URL http://www.minami-s.com

詳しくはコチラ



取扱製品					※梁一梁仕口 TAPOS対応	金物対応	合法木材	木材調達 +加工
柱・土台	梁・桁・母屋	下地	合板	その他				
●	●	●	●			●	●	●

ヨドプレ株式会社

東播磨地区

住所 加西市田原町宮ノ谷3179-3

Mail info@yodop.jp

担当者 堀島啓嗣

TEL 0790-49-1511

FAX 0790-49-1311

URL http://www.yodop.jp/

詳しくはコチラ



取扱製品					※梁一梁仕口 TAPOS対応	金物対応	合法木材	木材調達 +加工
柱・土台	梁・桁・母屋	下地	合板	その他				
●	●	●	●	●	●	●	●	●

株式会社しその森の木

西播磨地区

住所 宍粟市山崎町横須313-1

Mail y.miwatari@morinoki.or.jp

担当者 三渡保典

TEL 0790-63-1819

FAX 0790-63-1280

URL http://www.morinoki.or.jp

詳しくはコチラ



取扱製品					※梁一梁仕口 TAPOS対応	金物対応	合法木材	木材調達 +加工
柱・土台	梁・桁・母屋	下地	合板	その他				
●	●	●	●	●			●	●

株式会社久我

西播磨地区

住所 宍粟市山崎町須賀沢809-1

Mail kamesawa.s@kuga.com

担当者 亀澤伸一

TEL 0790-62-9435

FAX 0790-62-9436

URL https://www.kuga.co.jp/company

詳しくはコチラ



取扱製品					※梁一梁仕口 TAPOS対応	金物対応	合法木材	木材調達 +加工
柱・土台	梁・桁・母屋	下地	合板	その他				
●	●	●	●	●	●	●	●	●

株式会社谷垣

但馬地区

住所 豊岡市日高町浅倉15

Mail hidaka@tanigaki.jp

担当者 平井章広

TEL 0796-42-1171

FAX 0796-42-3633

URL http://www.wood-tanigaki.jp/

詳しくはコチラ



取扱製品					※梁一梁仕口 TAPOS対応	金物対応	合法木材	木材調達 +加工
柱・土台	梁・桁・母屋	下地	合板	その他				
●	●	●	●			●	●	●

高柴林業株式会社

但馬地区

住所 豊岡市但東町水石300

Mail trk@zeus.eonet.ne.jp

担当者 勝地俊之

TEL 0796-54-1010

FAX 0796-54-1011

URL https://takashiba-ringyo.com

詳しくはコチラ



取扱製品					※梁一梁仕口 TAPOS対応	金物対応	合法木材	木材調達 +加工
柱・土台	梁・桁・母屋	下地	合板	その他				
●	●	●	●		●	●	●	●

朝来ハウジング株式会社

但馬地区

住所 朝来市立脇178

Mail info@asago-housing.co.jp

担当者 佐野恵介

TEL 079-678-1111

FAX 079-678-1112

URL http://www.asago-housing.co.jp/

詳しくはコチラ



取扱製品					※梁一梁仕口 TAPOS対応	金物対応	合法木材	木材調達 +加工
柱・土台	梁・桁・母屋	下地	合板	その他				
●	●	●	●	●		●	●	●

株式会社ナカムラ

丹波地区

住所 丹波篠山市栗栖野27-1

Mail t-ogaki@nakamura-forest.co.jp

担当者 大垣貴洋

TEL 079-595-1515

FAX 079-595-1516

URL http://www.nakamura-forest.co.jp

詳しくはコチラ



取扱製品					※梁一梁仕口 TAPOS対応	金物対応	合法木材	木材調達 +加工
柱・土台	梁・桁・母屋	下地	合板	その他				
●	●					●	●	

参 考

1. 木材の基礎知識
2. 県産木材利用拡大に向けた新技術
3. 木造住宅軸組構造部材の名称
4. 県産木材とは
5. ひょうご県産認証木材製品とは
6. 県産木材使用割合による木拾いの目安
7. 県産木材証明事務処理要領



①木材の基礎知識

樹木の成長

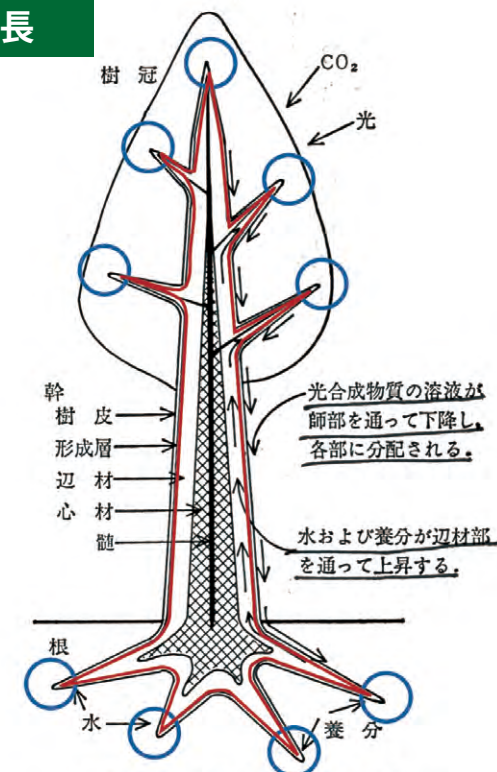


図2 樹幹の構造（島地 謙ほか：
木材の組織，1976 による）

どうやって伸びるのか？

幹、枝、根、全て
先端部（○）が伸びる。

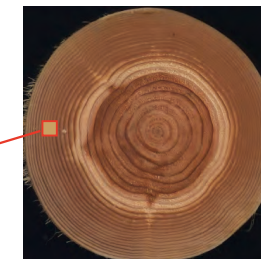
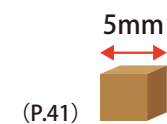
「**頂端分裂組織**」による
「伸長」成長

どうやって太るのか？

幹、枝、根、全て
形成層（△）の細胞が
分裂して太る。

「**形成層**」による
「肥大」成長

スギ樹幹の構成



形成層
(樹皮と木材の間)
(生きた細胞の集まり)

形成層

- 樹幹を太らせるもと
- 内側に木部細胞(木材)
外側に篩部細胞(樹皮)
円周方向に形成層細胞を
分裂しながら、外側へと
輪郭を拡げる

移行材
白線帯とも呼ばれる
(辺材から心材へ移行)

心材
(樹体支持)

辺材
(水分通道・樹体支持)

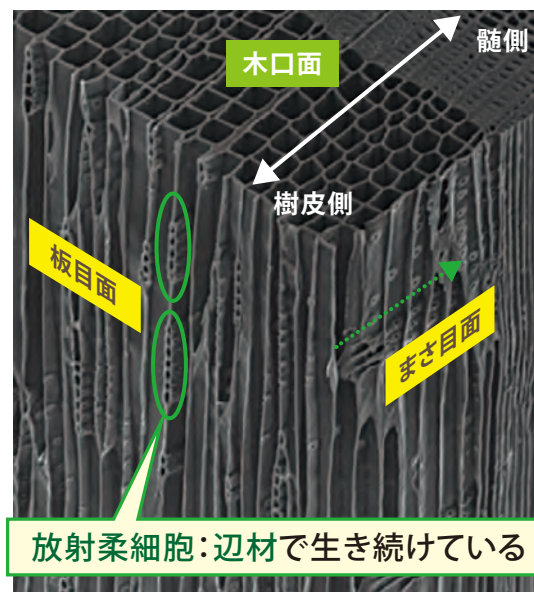
樹皮

スギ

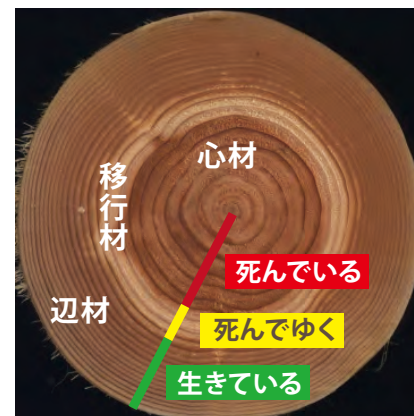


心材形成に関わる細胞

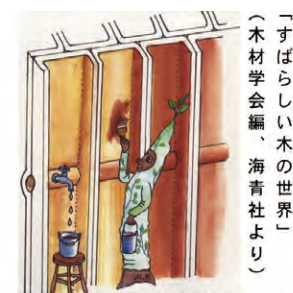
辺材で生きていた放射柔細胞は**移行材で死んでゆく**
死ぬ間に**心材物質を生成**



「写真提供: 兵庫県森林林業技術センター永井智氏」



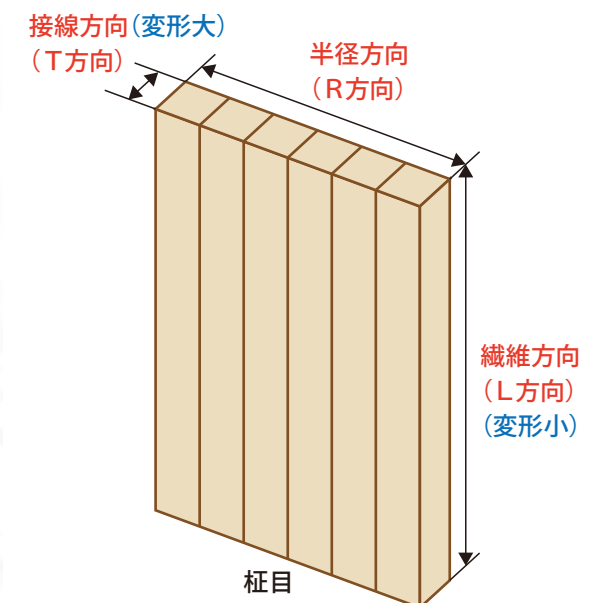
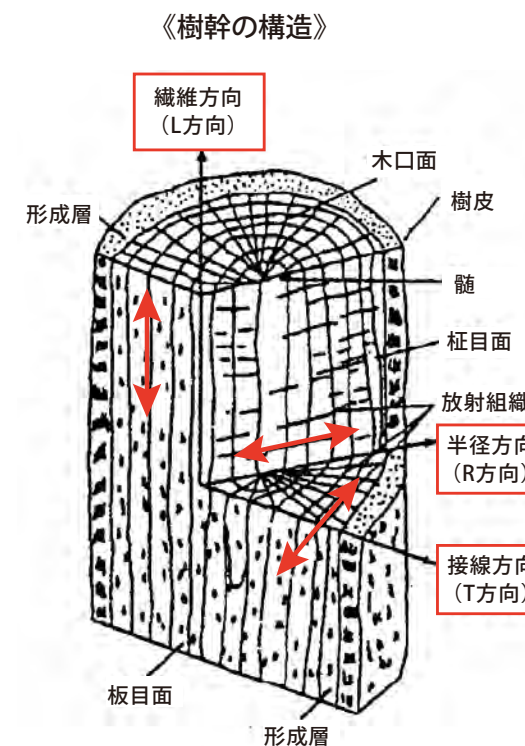
放射柔細胞の生存状態



樹木の着色心材化(イメージ)

木材の収縮と膨潤

接線、半径、繊維方向によって収縮・膨潤の割合は異なる。



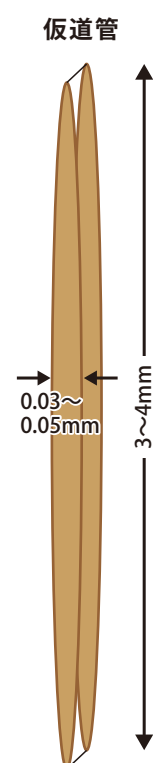
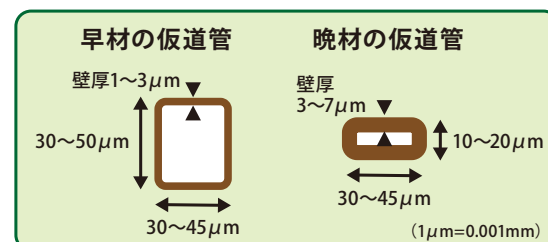
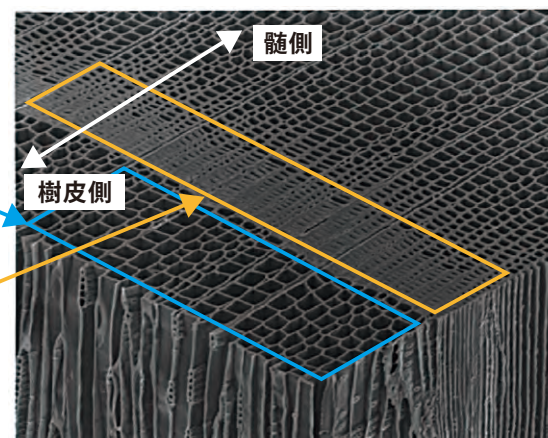
収縮と膨潤の割合 $T : R : L = 20 : 10 : 1$

スギ材の組織構造(電子顕微鏡写真)

- 「**仮道管**(かどうかん)」が約97%を占めるシンプルな構造

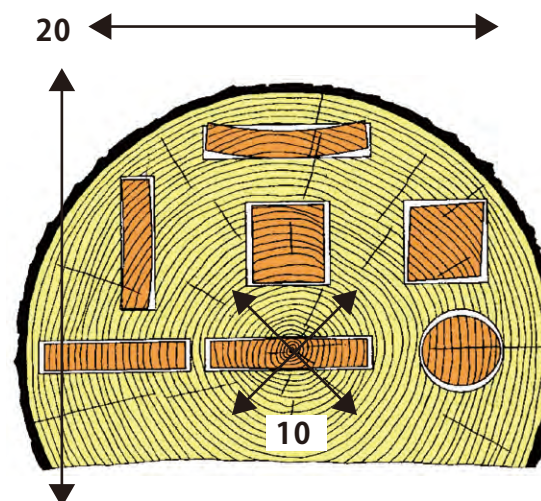
- 「**早材**(そうざい)」
 - ◆春から夏に形成
 - ◆すき間が多い
 - ◆細胞壁が薄い
 - ◆水分を通導させ易い構造

- 「**晩材**(ばんざい)」
 - ◆夏から秋に形成
 - ◆すき間が少ない
 - ◆細胞壁が厚い
 - ◆樹の重みを支える構造



「写真提供: 兵庫県森林林業技術センター永井智氏」

スギ材の収縮異方性

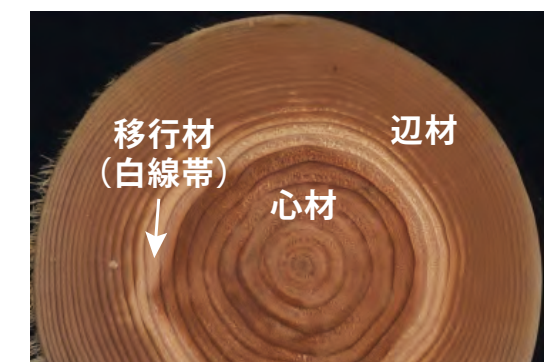


収縮と膨潤の割合 $T : R : L = 20 : 10 : 1$

スギ材の含水率

スギの生材含水率(矢沢・深沢1956)

- 辺材**
地上高を問わず高含水率(198±43%)
ただし乾燥は比較的容易
- 移行材**
地上高を問わず低含水率(60±15%)
- 心材**
個体間や個体内でばらつき(108±47%)



②県産木材利用拡大に向けた新技術

兵庫県立農林水産技術総合センター森林林業技術センター

研究成果紹介動画サイト▶

YouTube



兵庫県開発 高強度梁仕口 TAPOS

テイボス



兵庫県立総合射撃場 管理棟

兵庫県発 高強度梁仕口 TAPOS とは？



梁・桁どうしをつなぐ仕口の強度(せん断耐力)を飛躍的に向上させるV字型の全く新しい形状の仕口。

Point 1 仕口の強度が高い!

●在来仕口(大入れ蟻掛け)
受け側の底面が割れ●TAPOS
割れなし

受け梁の軸方向にも力を分担させ、在来仕口の3倍の耐力を実現。梁の高さが大きいほど、仕口の強度が大きくなります。

Point 2 コスト削減ができる!



在来仕口では強度(せん断耐力)が足りず、大きな断面を選ばざるを得ないこともありますが、TAPOSを採用すれば仕口の強度が向上し、梁のサイズを小さくすることができます。

Point 3 早く、施工しやすい!



TAPOSは、棟上げで迅速に梁を組むことができるため、施工時間の短縮とスタッフの労力低減が期待できます。

【お問い合わせ】 兵庫県立農林水産技術総合センター森林林業技術センター TEL:0790-62-2118
兵庫県農林水産部林務課木材利用班 TEL:078-362-9224

成熟する資源・スギの横架材利用を促進する技術開発

高強度梁仕口 TAPOS® "TAP er Oh-ire Shiguchi"

特許第6340499号

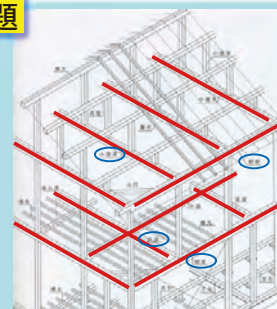
商標登録第5742816号

公共施設・民間施設・公営住宅・個人住宅
兵庫・石川・福島・大分のプレカット工場・工務店で実用化

木造軸組工法住宅の梁・桁において、スギ材は柔らかく接合強度が弱いとのイメージがありましたが、**梁・梁仕口の形状を工夫する**ことで、仕口の強度を飛躍的に高めることができました。

TAPOS
YouTube動画

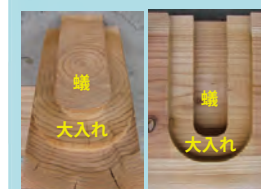
課題



梁・桁等横架材における現状の
国産材シェアは10%未満
MISSION:梁・桁にスギ材を!

着眼

従来の梁・梁仕口形状:
木材の強度異方性を合理的に活用しているとはいえない

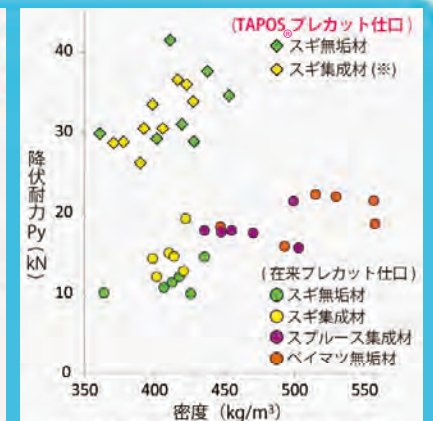
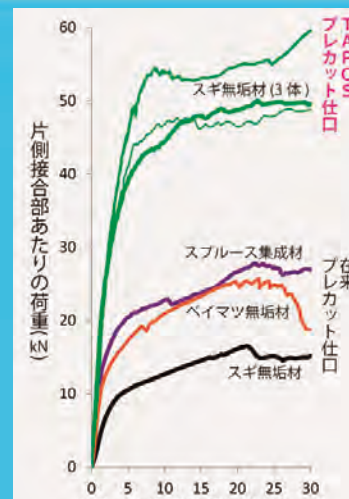
在来大入れ蟻掛け
プレカット仕口

低強度の繊維直交方向が耐力を担っており、
繊維方向の強さがほとんど活かされていない

開発

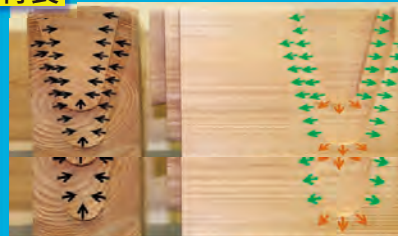


強度異方性を合理的に活用した
TAPOS・プレカット加工仕口



密度が比較的小さいスギ材に
TAPOS・加工を施すことにより
仕口耐力は飛躍的にUPする

特長



■ウィークポイントとなる受け材底の支圧負担が少なく、
大部分の支圧はテーパ部が担う
【強度的に合理的かつ破断しにくい形状】



■TAPOS加工仕口
テーパ斜長面を伸ばすことで支圧面積が拡大できる
【梁高さに応じて仕口耐力をUPできる】

商品

特許等実施・商標使用
許諾契約締結

プレカット工場(7社)

- 兵庫県豊岡市 高柴林業(株)
- 兵庫県宍粟市 (株)久我
- 石川県白山市 あさひ木材(株)
- 兵庫県加西市 ヨドブレ(株)
- 兵庫県宍粟市 (株)テクニカルアート兵庫
- 福島県二本松市 (株)マルサン
- 大分県宇佐市 (株)岩田材木店

大工加工工務店(1社)

- 兵庫県朝来市 (株)田中工務店

機械メーカー(2社)

- 三重県伊勢市 キクワエントープライズ(株)
- 愛知県豊橋市 宮川工機(株)

(R7.11.1現在)

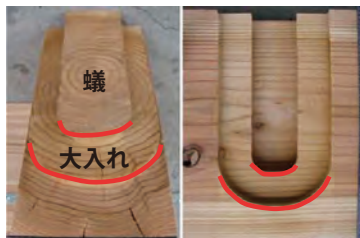
【技術情報・許諾契約等に関するお問い合わせ】
兵庫県立農林水産技術総合センター森林林業技術センター
Tel.0790-62-2118

ティボス TAPOS® の設計・利用技術の強化 ～木造住宅から非住宅建築物まで～

【背景】木造軸組工法の在来仕口では、梁の高さが高くなっても、力を伝える加圧－支圧面の面積が一定であるため、仕口耐力がほとんど変わりません。一方、TAPOS加工仕口では、梁高さが高くなるほど、力を伝えるテーパ部分の加圧－支圧面積が大きくなるため、理論上の耐力も増大します。すなわち、比較的大きな断面の梁桁材を用いる非住宅建築物において、TAPOSの一層の導入効果が予測されます。

【目的】そこで、TAPOSの加工ラインを、従来よりも大きな梁桁材（幅105～180mm、高さ150～600mm、長さ9mまで）が加工できるように改良し、以下の技術を開発しました。

【成果】適用範囲を拡大したTAPOS加工仕口では、小断面（幅105×高さ150mm）から大断面（幅180×高さ600mm）へと、断面寸法の増大とともに、設計用せん断力（試算値）および降伏耐力（実測値）が増大しました。これは、小規模の木造軸組工法住宅から中規模の非住宅建築物に使用される梁桁材について、様々な断面寸法ごとに、必要とする設計用せん断力を満足する値です。



在来プレカット加工仕口

梁高さが高くなっても、加圧－支圧面（赤線部）の面積が変わらないため、仕口耐力はほとんど変わらない。

TAPOS加工仕口

（特許第6340499号，商標登録第5742816号）
梁高さが高くなると、加圧－支圧面（テーパ部）の面積が増大するため、仕口耐力は大きくなる。

横架材端接合部のせん断試験状況

（幅180mm×高さ600mmスギ集成材）

右写真：加圧梁・受け梁間の相対変位が30mmに達し、片側仕口あたり約130kNの加力を受けた後の状況。外観上の損傷はほぼ認められない。

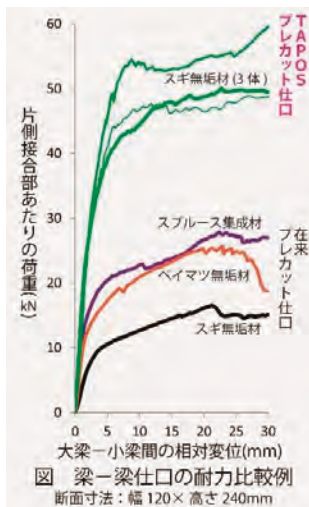


図 梁-梁仕口の耐力比較例
断面寸法：幅 120×高さ 240mm

TAPOS加工されたスギ無垢材は、在来加工された外材よりも仕口耐力が大きい。

表 短期の設計用せん断力
Rs(試算値)

Rs	105	120	135	150	165	180
150	15.8	18.2	20.5	22.8		
180	18.4	21.4	24.4	27.3	30.1	31.7
210	20.7	24.3	27.4	30.1	32.8	35.4
240	22.6	26.1	28.7	31.4	34.1	36.7
270	24.2	27.4	30.0	32.7	35.4	38.1
300	25.4	28.7	31.4	34.0	36.7	39.4
330	25.8	30.0	32.7	35.4	38.0	40.7
360	26.0	31.0	34.0	36.7	39.3	42.0
390	26.2	31.6	35.3	38.0	40.7	43.3
420	26.2	31.6	36.6	39.3	42.0	44.6
450	26.2	31.6	37.1	40.6	43.3	46.0
480	26.2	31.6	37.1	41.9	44.6	47.3
510	26.2	31.6	37.1	42.5	45.9	48.6
540	26.2	31.6	37.1	42.5	47.2	49.9
570	26.2	31.6	37.1	42.5	47.9	51.2
600	26.2	31.6	37.1	42.5	48.6	52.6

青色セル：耐力試験を実施した断面寸法

大入れ+蟻深さ(D):15+18=33mm(黒字);24+21=45mm(赤字)

表 降伏耐力Py(実測値)

Py	105	120	135	150	165	180
150	22.8	23.0	24.4			
180	30.2	30.4	30.6	27.4	31.5	
210	28.8	34.0	34.6	30.7	31.3	41.2
240	27.9	36.3	30.8	35.0	32.6	37.7
270						45.6
300						54.1
330						54.9
360						51.2
390						54.7
420						73.9
450						62.4
480						71.0
510						
540						62.5
570						93.2
600						70.2
						73.3
						97.3
						90.1
						67.3
						95.6

青色セル：耐力試験を実施した断面寸法

大入れ+蟻深さ(D):15+18=33mm(黒字);24+21=45mm(赤字)

小断面（梁幅105×梁高さ150mm）から大断面（梁幅180×梁高さ600mm）へと、断面寸法の増大とともに、設計用せん断力（試算値）および降伏耐力（実測値）は増大した。

プレカット許諾契約締結工場：高栄林業(株)（豊岡市），(株)久我（宍粟市），ヨドブレ(株)（加西市），(株)テクニカルアート兵庫（宍粟市），あさひ木材(株)（石川県白山市），(株)マルサン（福島県二本松市），(株)岩田材木店（大分県宇佐市）

大工加工許諾契約締結工場：(株)田中工務店（朝来市）（令和7年11月1日現在）※加工可能寸法範囲は工場によって異なります

【技術の活用】中規模公共施設等の非住宅建築物を想定した場合においても、TAPOSは十分な仕口耐力を発揮すること、梁受け金物等に耐力を依存する必要がないこと、が明らかになりました。
県内外の特許許諾契約工場も8社となり、本技術のさらなる利用推進が期待できます。

コストダウンと居住スペース高さの確保にも！ 高強度梁仕口TAPOS® の活用

兵庫県が開発したTAPOS（ティボス）は、梁－梁仕口の強度を飛躍的に向上させるだけでなく、在来仕口よりも梁せい（高さ）を縮小できることによって、コストダウンや居住スペース高さの確保につながる技術です。
スギ無垢材で木造軸組住宅の構造計算※（許容応力度計算）を行い、在来仕口とTAPOSで部材寸法を比較してみました。

表 1 横架材の構造計算の主な項目

項目	基準	スギ無垢材 無等級
(1)曲げ強度	基準強度(Fb)	22.2N/mm ²
(2)たわみ	ヤング係数	7kN/mm ²
(3)仕口せん断耐力	基準強度(Fs)	1.8N/mm ²

※HALO木構室高見一級建築士による試算

【事例 1】TAPOSによって横架材の梁せいが縮小①

1階に柱がなく、2階の柱等（壁含む）や荷重の大きな梁を受けており、あまり長くない床梁

梁Aは、梁スパンが1,820mmと長くはないが、中央で2階の柱を受けている。在来仕口で構造計算すると、

- (1)曲げ強度・(2)たわみでは梁せいが210mmでよいところを、
 - (3)仕口せん断耐力が不足するために270mmを必要としていた。
- この仕口をTAPOSで試算すると、(3)仕口せん断耐力が向上し、梁せい210mmでクリアできる。

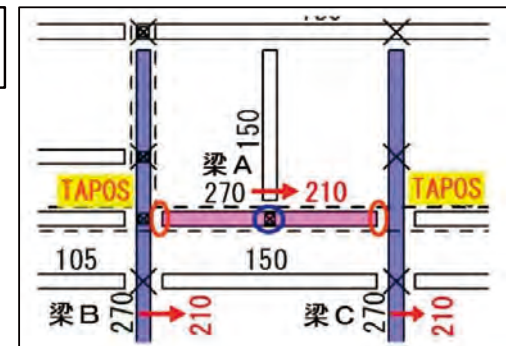


図 1 事例 1（梁A～C）

【事例 2】TAPOSによって横架材の梁せいが縮小②

1階に柱がなく、2階の柱等を受けており、その荷重がスパン中央でなく端部に偏っている床梁

梁Pと梁Rは、中央でなく端に偏った位置で2階の柱を受けている。また、梁Qは、荷重の大きい梁Rに端に偏った位置で受けている。これらを在来仕口で構造計算すると、(1)曲げ強度・(2)たわみでは梁せいが210mmでよいところを、(3)仕口せん断耐力が不足するために240mmないし270mmを必要としていた。

この仕口をTAPOSで試算すると、(3)仕口せん断耐力が向上し、すべて梁せい210mmでクリアできる。

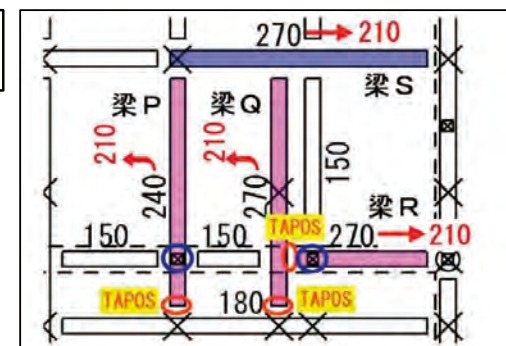


図 2 事例 2（梁P～S）

【事例 3】事例 1、2の梁を受けている梁も縮小

上述の2事例において、TAPOSによって梁せいが縮小した梁（ピンク色：梁A、梁P～R）を受ける梁（青色：梁B・C、梁S）についても、梁せいを縮小できる。

【建築基準法の改正への対応】

2025年4月に施行が予定されている改正建築基準法では、階高の制限が厳しくなる（柱の小径によって許容される階高が異なり、105角では従来よりも階高が低くなる可能性がある）ことから、居住部分の高さを確保するために、これまで以上に梁せいサイズに配慮する必要があります。

このため、梁せいの縮小に貢献するTAPOSの優位性が発揮できる物件は、今後増えていくものと期待されます。



木造軸組工法の梁-梁仕口TAPOS® 構造計算に必要なエビデンス(性能評価書※)を取得

兵庫県が開発した梁-梁仕口TAPOS(テイボス)は、仕口のせん断耐力を飛躍的に向上させ、スギ等地域材の横架材への利用拡大や、梁断面の縮小によるコスト低減にも繋がる技術であり、令和7年6月現在、壁量計算/仕様規定(いわゆる旧4号特例)に基づく400棟以上の物件において利用されてきました。一方で、構造計算を必要とする物件については、第三者評価機関によるエビデンスを未取得であったことが技術普及の妨げとなっていました。

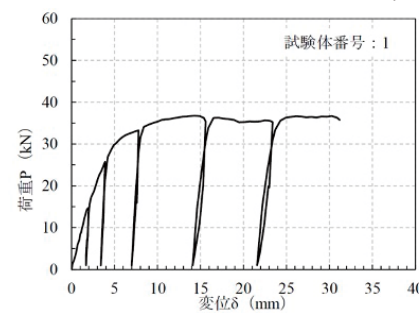
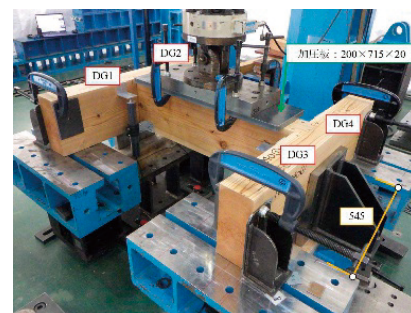
令和7年12月、指定性能評価機関で短期許容せん断耐力の評価書※を取得したことにより、住宅・非住宅分野を問わず、構造計算が必要な物件においても技術活用が可能になりました。

※「木造軸組工法に使用する梁と梁の仕口部に関する短期許容せん断耐力の評価書(25ER018号)」

- 1 評価機関：一般財団法人建材試験センター
- 2 梁と梁の仕口の名称：大入れプレカット加工
寸法：下表のとおり
製材／木造軸組工法／梁端仕口
- 3 適用基準：木造軸組工法住宅の許容応力度設計(2017年版)
(公益財団法人日本住宅・木材技術センター)



梁-梁仕口TAPOS®



強度試験状況(左)と得られた荷重-変位曲線(右)の例(105×240mm)
(25ER018号 評価書より抜粋)

4 評価結果

梁幅105mm

梁 せい (mm)	短期許容 せん断耐力 (Pa)	短期基準 せん断耐力 (Po)	低減 係数 (α)
180	7.1kN	17.4kN	0.41
210	9.5kN※	-	-
240	11.9kN	19.0kN	0.63
270	14.2kN※	-	-
300	16.6kN	22.5kN	0.74

梁幅120mm

梁 せい (mm)	短期許容 せん断耐力 (Pa)	短期基準 せん断耐力 (Po)	低減 係数 (α)
180	7.1kN	17.4kN	0.41
210	9.6kN※	-	-
240	12.2kN	19.4kN	0.63
270	14.4kN※	-	-
300	16.6kN	22.5kN	0.74

※同一梁幅において、梁せいの中間値を直線補間して得られた値 (25ER018号 評価書より抜粋)

【技術の活用】これまで活用してきたTAPOS®技術資料に今回取得した性能評価書を加え、エビデンスの明らかな技術として、プレカット工場、建築設計士、工務店や県市町公共建築担当者等への普及を進めます。

この取り組みは、「令和6年度木材製品の消費拡大対策のうちCLT建築実証支援事業のうちCLT等木質建築部材技術開発・普及事業」を活用し、兵庫県木材業協同組合連合会との連携により実施しました。



兵庫県立農林水産技術総合センター 森林林業技術センター

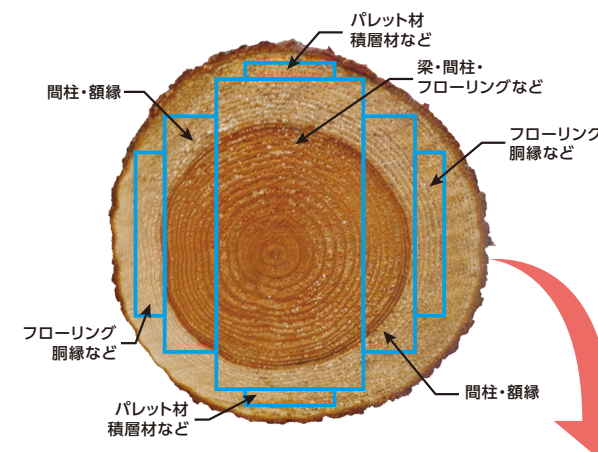


森林技センターHP

※性能評価書については、上記HPよりダウンロードできます。

スギ大径材を活かす新たな木取りの提案

従来の木取り(丸太末口直径30cm)

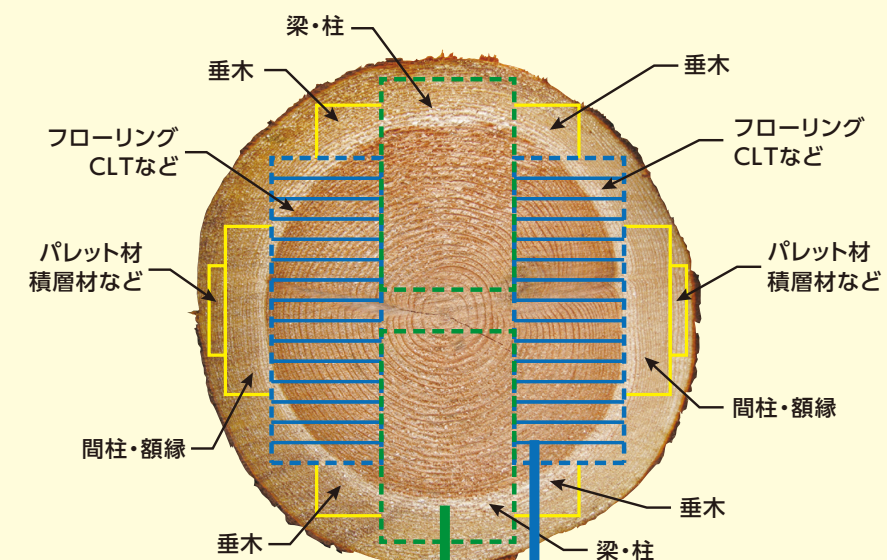


兵庫県内の
人工林の成熟

生産される
丸太の大径化



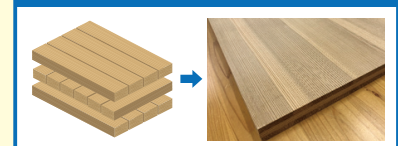
大径材を活かす新たな木取りの提案(丸太末口直径44cm)



「見える梁」上下心去り平角



「強くて美しい建築材料」
スギ柱目板CLT(直交集成板)パネル



兵庫県立農林水産技術総合センター森林林業技術センターでの強度試験など、試験研究成果の詳細はこちらをご覧ください

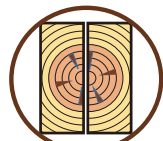


良質な心去り二丁取り平角材の生産技術

【背景】 県内の森林に植えられたスギは加齢が進み、直径が大きくなっています(大径材化)。
 【目的】 そこで県内の製材業者から、一本の丸太から一本の平角材を生産する従来の製材方法とは異なり、二本の良質な平角材を生産する技術確立することが求められました。
 【成果】 材面に割れや反りがなく、材色が美しく仕上がるなど、良質な心去り二丁取り平角材の生産工程を確立しました。



心持ち平角材



心去り二丁取り平角材

心去り二丁取りは、一本の丸太から二本の平角材が生産できるため、丸太の利用価値を高めることができます。心持ち材よりも乾燥割れが生じにくい特性を持っており、適正な工程管理により、通直な心去り材が生産できます。

心去り二丁取りの生産工程



丸太から二本の平角材を切り出します。反りが発生するため、挽き直して通直にします。



裏面(中心側)を上面とし、軒下で天然乾燥(約1.5年)



天然乾燥16ヶ月後(左:表面、右:裏面)



四面仕上げ加工

仕上げ加工のコツは、
 ①材を押さえる圧力を弱めに1回通す
 ②合計2回以上通して仕上げる
 ③加工機に通すスピードはできるだけ遅くする



仕上げ材の例(左:表、右:裏)



心去り天然乾燥材



仕上げ後の心持ち高温乾燥材(左)と心去り天然乾燥材(右)
 心去り天然乾燥材は、見た目が美しく仕上がるため、建物の内部で「見せる梁桁材」として使用することに適しています。

【技術の活用】 天然乾燥材は材色も良く、試作した心去り材は需用者(プレカット業者等)から製品として高い評価を得ています。生産者(製材業者)の供給意欲、需用者の採用意欲ともに高いため、当地域での心去り材の流通開始、さらに大径材の需要拡大が期待できます。今後は、材の需要が増えた場合に備え、より短期間で乾燥させるため、人工乾燥の併用についても検討していく計画です。

【技術情報に関するお問い合わせ】 兵庫県立農林水産技術総合センター森林林業技術センター Tel.0790-62-2118

スギ上下心去り平角の「見せる梁」への利用技術

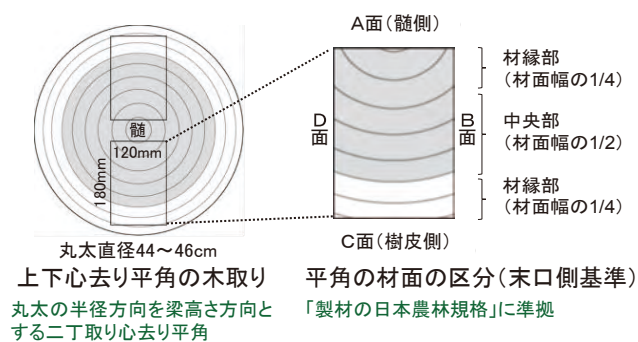


詳しい研究報告はこちら！

【背景】 スギ人工林の高齢級化に伴い大径材が増加する中、その用途開発は重要な課題です。大径材では1本の丸太から平角材を2本生産すること(心去り二丁取り)が可能ですが、心去り材は工務店等から強度面で不安視され、利用が進んでいません。

【目的】 そこで本試験では、丸太の半径方向を梁高さ方向とする二丁取り(上下心去り平角、幅120×高さ180×長さ4,000mm)を供試材として、曲げ性能および材面の品質について検討しました。

【成果】 樹皮側の面を下面に使うと曲げ強さが大きく、また、側面も含めて樹皮側は髓側に比べて節が少なく美観に優れていたことから、上下心去り平角は、樹皮側を下面とする「見せる梁」への利用に適していることが確認できました。



材面の品質・節径比

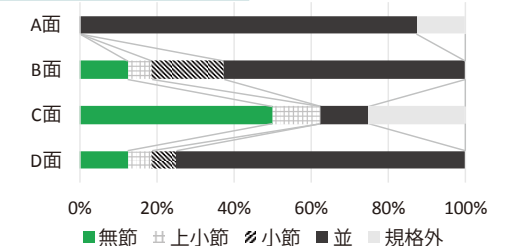


図2 材面の品質

髓側であるA面は並が大部分を占め、樹皮側であるC面は無節の割合が高くなりました

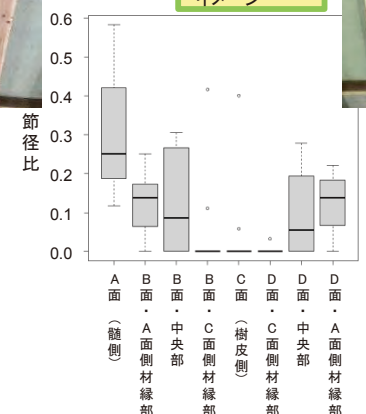
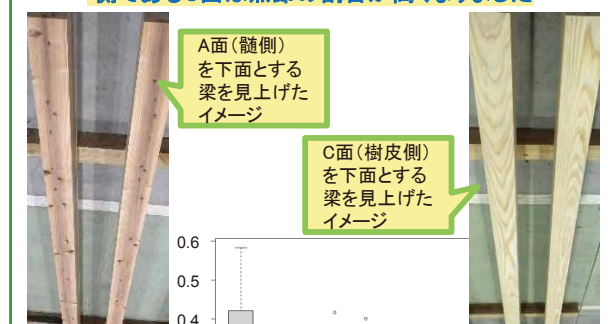


図3 各材面の節径比

節は、髓側であるA面で多く、樹皮側であるC面や、側面のうちC面側で少ない結果となりました

曲げ性能

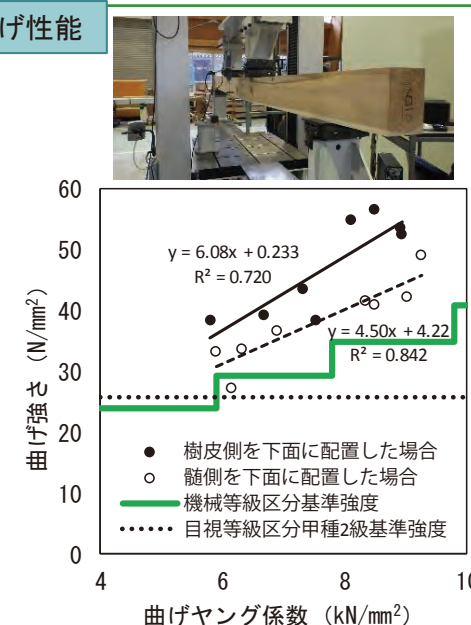


図1 曲げヤング係数と曲げ強度の関係(含水率15%時)

今回の試験体は、JASの機械等級区分構造用製材の基準強度をほぼ満たし、また、樹皮側を下面とする方が、上面とするよりも、曲げ性能に優れていました

【技術の活用】 上下心去り平角は、スギ大径材の付加価値を高める新たな梁桁用横架材製品として、県内製材工場に生産を働きかけるとともに、建築設計士や工務店等ユーザーへの普及を進めます。

【技術情報に関するお問い合わせ】 兵庫県立農林水産技術総合センター森林林業技術センター Tel.0790-62-2118

「強くて美しい建築材料」スギ桎目板CLTパネル ～大径材の新たな利用技術の開発～

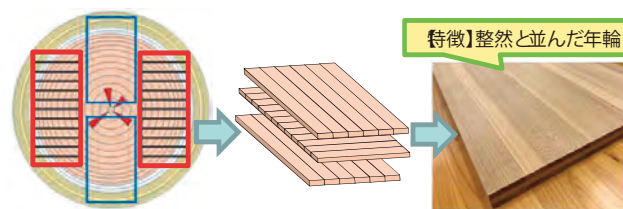
【背景】県内人工林から生産される丸太の大径化が進む一方、用途が少なく価格は低迷していることから、丸太の価値向上に繋がる加工・利用技術の開発は重要な課題となっています。

【目的】スギ大径材から上下心去り平角を採材した残部から得られる桎(まさ)目板は、年輪が整然と美しく並んでいることから、この特徴を活かした「スギ桎目板CLTパネル」について、美観に優れかつ設計強度が明らかな製品の開発を目指しました。

【成果1】直交集成板の日本農林規格 (CLT JAS) の品質基準に適合する製品仕様を確立しました。

【成果2】開発グループ※の製造工場がCLT JASの認証を取得するとともに、指定性能評価機関において性能評価書を取得し、現場用施工マニュアルを作成しました。

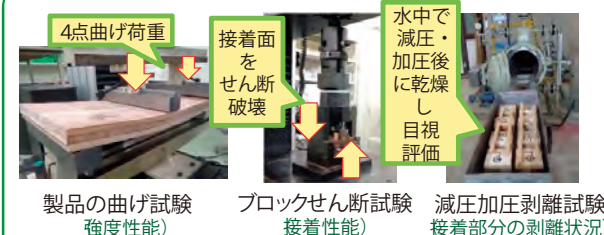
※株式会社その森の木、公立大学法人兵庫県立大学、特定非営利活動法人Wood AC、独立行政法人国立高等専門学校機構明石工業高等専門学校、兵庫県立農林水産技術総合センター森林林業技術センター(五十音順)



上下心去り平角と桎目板
上下心去り平角の左右の残部
赤枠部分から桎目板を採取

桎目板直交集成板(CLTパネル)
桎目板を幅方向に並べて接合し、
直交するように3層を積層接着

CLT JASの認証取得

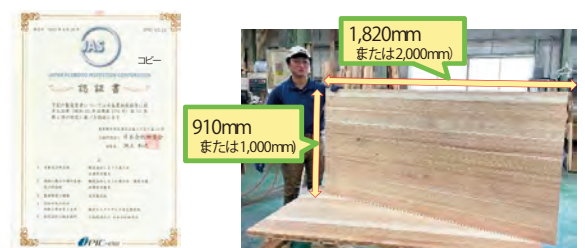


製品の曲げ試験
(強度性能)

ブロックせん断試験
(接着性能)

減圧加圧剥離試験
(接着部分の剥離状況)

森林林業技術センターにおいて部材の品質試験を行い、
CLT JASの品質基準に適合する製品仕様を確立しました。

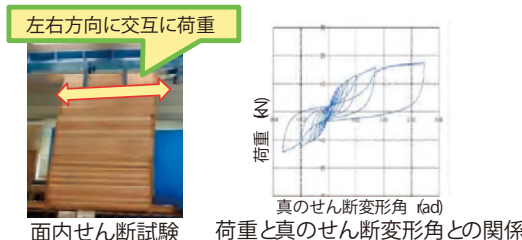


日本農林規格の認証書 認証工場で作られた製品

確立した製品仕様に基づき、開発グループの製造工場が
CLT JASの認証を取得しました。

【技術の活用】スギ桎目板CLTパネルは、設計強度が明らかな構造用面材として住宅や公共施設に利用可能であり、さらには美観に優れ、造作材としても適した製品であることから、建築物の設計や施工を行う建築士や工務店、自治体の建築担当部局にも積極的に普及し、利用拡大を図ります。

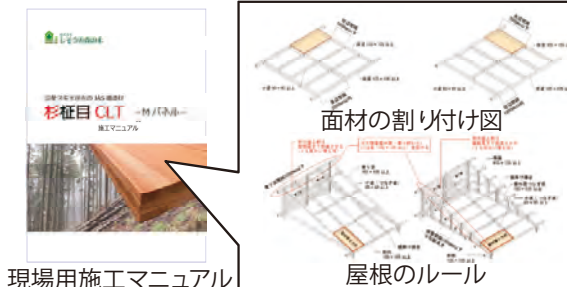
指定性能評価機関での性能評価書取得



兵庫県立大学 明石工業高等専門学校において面内
せん断試験(予備試験)を行い、くぎ打ち等施工仕様を
検討しました。

指定性能評価機関による評価結果

評価事項	口の字くぎ打ち仕様		川の字くぎ打ち仕様	
	床構面	屋根構面	床構面	屋根構面
短期許容せん断耐力	8.51kN/m	8.11kN/m	5.33kN/m	4.88kN/m
床倍率	4.3倍	4.1倍	2.7倍	2.4倍



指定性能評価機関において面内せん断試験が実施され、
木造軸組工法の床構面及び屋根構面における
短期許容せん断耐力及び床倍率を取得しました。
また、取得した性能評価書に基づき、製造工場が建築現
場での施工マニュアルを作成しました。

里山のコナラ・ハイブリッド合板(フローリング用)を床に使用 「六甲プレミアム★複合合板」(六甲山のコナラを使用して森林保全に貢献)

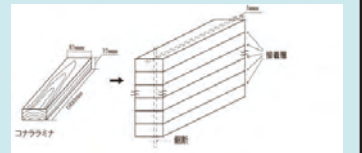
※ハイブリッド合板とは、コナラ材をスギ合板(市販)に貼付けた床材

【背景】

・六甲の森には、コナラなどの広葉樹資源が多く存在していますが、実際に木材として使われる量は少なく、
高齢林化による萌芽能力の低下や病虫害被害等によって、これら広葉樹の森林は荒廃しつつあります。
・その対策の一つとして、**広葉樹材利用による森林の若返りが必要**となっています。

【目的】

・コナラ材は曲げ強度等に優れていますが、挽き曲がり、乾燥による変形、含水率変化によるそり等が大きく、
利用にはこれら欠点の改良が必要でした。
・そこで、コナラ材を短尺のラミナ(板材)にして乾燥・積層接着した後、接着
層に直交するように薄板材を切り出し(右図)、正目面を表面に出しスギ合
板に貼付することで**寸法安定性の高い床材製品**の開発を行いました。



【成果】

・寸法安定性に加え、**厚さ9mmのスギ合板に厚さ3mmのコナラ集成薄板を貼付**することで、曲げヤング係数
が1.2～2.2倍、曲げ強さが1.3～1.7倍になりました。**※さらに強度を高めた厚さ12mmスギ合板で製品化**
・JAS摩耗試験による複合板材の摩耗量は、チーク材の約半分、ブナ材の約75%であり、このことから複合板
材の耐摩耗性の高いことが示されました。

【活用】

・県産コナラ材ハイブリッドフローリングとして地元企業で製品化され、県内各地の公共施設等での利用を推
進します。**※新・兵庫県林業会館や六甲山ビジターセンター床材の一部に六甲山のコナラを使用しています。**



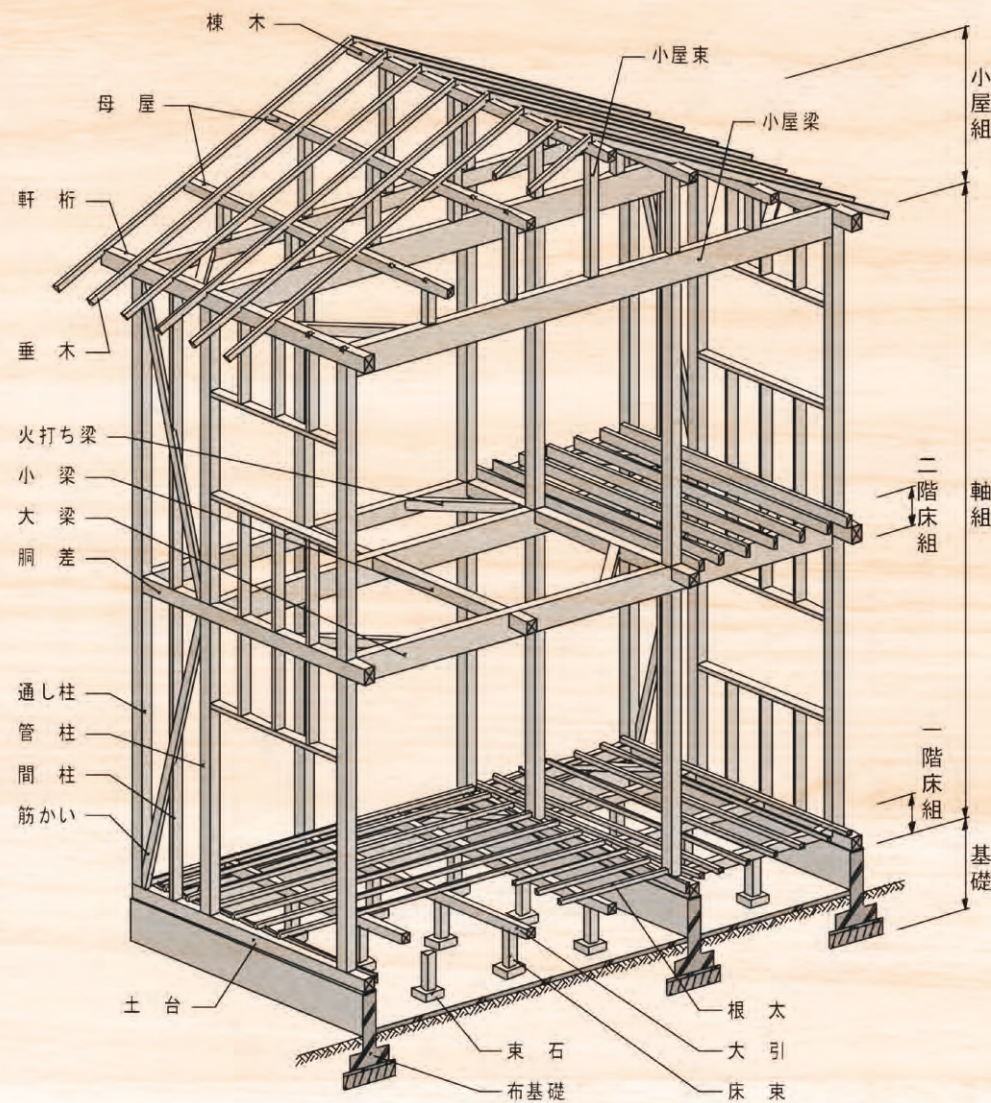
◎六甲山のコナラ材を活用したフローリングの利用で六甲の森の若返りを！



【技術情報に関するお問い合わせ】兵庫県立農林水産技術総合センター森林林業技術センター Tel.0790-62-2118



③木造住宅 軸組構造部材の名称



軸組（じくぐみ）、耐力壁（たいりょくへき）

在来工法や軸組工法と呼ばれている工法において、土台や柱、梁、小屋組といった建物の骨格になる部分全体を総称して軸組（じくぐみ）という。
また、柱、梁、土台を、筋交いや構造用合板で強固につないだ壁面を耐力壁という。上の図には見やすくするために筋交いしか表示していないが、耐震性を確保するための重要な構造である。

柱（はしら）

建物の重さを垂直に支える部材の総称である。

梁（はり）

建物の重さを柱や基礎に伝達するために水平に組まれた部材の総称である。棟に対して直交して配置するものを梁、平行に配置するものを桁と呼ぶこともある。

柱（はしら）

棟木（むなぎ）	屋根の骨組みで一番高い部分
母屋（もや）	小屋組の中の水平材。屋根を支え、垂木を受ける
小屋束（こやづか）	梁の上で母屋を支える短い柱
軒桁（のきげた）	垂木を受ける水平材
垂木（たるき）	棟木、母屋、軒桁の上に渡して屋根の下地を支える
小屋梁（こやばり）	軒桁に結合し、天井を支える
大梁（おおばり）	柱で支えられている水平材、床梁とも呼ばれる
小梁（こばり）	大梁と組んで、床面を形成する
胴差（どうさし）	1 階と 2 階の境の床の位置にあたる部材
通し柱（とおしばしら）	1 階から 2 階の上まで 1 本の木を使った柱、建物の四隅に配置されることが多い
管柱（くだばしら）	各階に立てる柱
間柱（まばしら）	管柱の間にを入れる壁をつくるための柱で、管柱の寸法の 1/2 程度の幅のもの
筋交い（すじかい）	柱、梁の間に斜めに入り、耐力壁を構成する部材。取り付けには専用の金物を使用する
火打ち梁（ひうちばり）	床面の変形を防ぐために斜めに配置する部材
土台（どだい）	建物と基礎をつなぐ水平材。
根太（ねだ）	床下地の下で、床の重さを大引や床梁に伝える部材
大引（おおびき）	床を支える梁材
床束（ゆかづか）	床を支え、大引を支える部材
束石（つかいし）	床束を支える。石やコンクリートでできている基礎の一部
布基礎（ぬのきそ）	地盤の上に鉄筋コンクリートで作られ、建物全体を支える

④県産木材とは

兵庫県内の森林で生産された丸太を原材料として、県内の製材工場等で加工された製品のこと。
ただし、県内で加工できない合板については、県内の森林で生産された丸太を原料として使用している製品であることを証明できる場合は、県産木材とみなすことができる。

⑤ひょうご県産認証木材製品とは

県産木材でかつJAS規格（日本農林規格）に適合したスギ、ヒノキ構造用製材品のうち、木造住宅の建築によく使用される製材品14品目（下表）及び構造用合板について、兵庫県木材業協同組合連合会が認証した木材製品のこと。

（単位：mm）								（単位：mm）	
木口の短辺		木口の長辺						合板の厚さ	
30				90	105	120		9	
45	45	60	75	90	105			12	
90				90	105			24	
105					105	120		28	
120						120			
135							135		

⑥県産木材使用割合による木拾いの目安

兵庫県産木材使用木造住宅特別融資制度を利用するには、住宅に使用する木材のうち、県産木材を50%以上使用することが条件となっている。

融資限度額等により使用割合の基準が変わるので、木拾いをするための目安を示す。

県産木材	柱	梁	梁	梁
使用割合		木口長辺:135mm以下 長さ:4000mm以下	木口長辺:150mm以上 長さ:4000mm以下	木口長辺:150mm以上 長さ:5000mm以上
50%以上	全部	一部		
60%以上	全部	全部	一部	
80%以上	全部	全部	全部	一部

⑦公共建築・土木工事及び地域型住宅関連事業等に係る県産木材証明事務処理要領

兵庫県木材業協同組合連合会

1.趣旨

県産木材の需要拡大を図り、県産木材証明事務を円滑かつ適正に実施するため、県産木材証明事務処理要領を定める。

2.証明事務の基本方針

県産木材の証明に当たっては、兵庫県木連県産木材供給部会員等（兵庫県木材業協同組合連合会の会員であって県産木材供給部会未加入者を含む）が納材する場合に、兵庫県木材業協同組合連合会が証明書を発行する。

なお、県産木材の定義は、県が定めるところによるものとする。

3.本要領に基づく対象証明事業等

- (1)県、市町等が発注する公共建築工事
 - (2)県、市町等が発注する公共土木工事
 - (3)国土交通省が実施する地域型住宅関連事業（但し、同事業実施期間に限る）
 - (4)兵庫県産原木を使用したコンクリート型枠用合板
 - (5)「ひょうごの木の家」設計支援事業
 - (6)県産木材利用拡大キャンペーン事業
 - (7)その他県産木材証明を必要とする事業
- （注）「兵庫県木造住宅ローン（略称）」の証明については、同制度の定めによる。

4.県産木材証明申請書の提出及び証明書の交付

- (1)申請者は証明申請に先立って、証明を受けようとする県産木材の検査を実施する。
- (2)県産木材の証明を受けようとする者は、下記様式の県産木材証明申請書正副2部兵庫県木材業協同組合連合会に提出する。
- (3)申請書副の備考欄に消費税抜きの受注金額（県産木材のみ）を記載する。なお、地域型住宅関連事業、「ひょうごの木の家」設計支援事業、県産木材利用拡大キャンペーン事業（新築住宅の建築）については、兵庫県産木材のうち1次部材に係る受注金額を記載する。

(4)ひょうご県産認証木材製品に係るJAS製品については、JAS認定工場の出荷証明書

（JAS認定工場が発行。様式は任意）を添付する。

(5)兵庫県木材業協同組合連合会長は、審査の結果適正と認める場合は証明書を1部交付する。

（申請関係様式）

工事名等	
公共建築工事	県産木材証明申請書【様式1：公共建築工事】
公共土木工事	県産木材証明申請書【様式2：公共土木工事】
国土交通省地域型住宅関連事業	兵庫県産木材納材証明書【様式3：国土交通省（地域型住宅関連事業）】
（共通）	【様式4：兵庫県産木材の入手先】
（共通）	【様式5：納材明細書】
コンクリート型枠用合板	県産木材証明申請書【様式6：コンクリート型枠用合板】
「ひょうごの木の家」設計支援事業	兵庫県産木材納材証明書【様式7：「ひょうごの木の家」設計支援事業】
県産木材利用拡大キャンペーン事業	兵庫県産木材納材証明書【様式8：「県産木材利用拡大キャンペーン事業】

5.県産木材の材積の算出方法及び受注金額

(1)素材の材積は、素材の日本農林規格第5条規定に基づき算出する。材積はm³を単位とし、小数第4位を四捨五入して小数第3位止めとする。

【例】長さ6m未満のものの材積計算式

$$D \times D \times L \div 10,000$$

D：丸太の末口径（cm）14cm未満は1cm単位、14cm以上は2cm単位

L：丸太の長さ（m）

(2)製材の材積は、次の算式により算出する（旧製材の日本農林規格：現在廃止）

材積はm³を単位とし、小数第5位を四捨五入して小数第4位止めとする。

$$T \times W \times L \div 10,000$$

T：製材の厚さ（cm） W：製材の幅（cm） L：製材の長さ（m）

(3)木材の受注金額は申請者の申告によるものとし、消費税抜き価格を申請書（副）の備考欄に記入する。

6.県産木材証明事務手数料

(1)証明事務手数料は検査・手数料、受注手数料及び消費税とする。

区分	部会員	その他
検査・手数料	m ³ 当たり500円	m ³ 当たり1,000円
受注手数料	販売額の1.5%	販売額の3.0%
証明書（2部以上の場合、再発行含む）	1部につき500円	1部につき500円

（地域型住宅関連事業における一次部材以外の単独申請）

証明手数料 1,000円（別途消費税）

（別途消費税）

(2)検査・手数料の材積は単位未満1位を四捨五入、㎡単位とする。
ただし、1㎡未満は1㎡とする。

(3)受注手数料の基準額は千円未満切り捨て千円単位とする。
手数料額は100円未満を切り捨てとする。

(4)証明事務手数料は、請求後 1 カ月以内に兵庫県木材業協同組合連合会の指定する口座に納入するものとする。

7.その他

なお、公共建築工事、公共土木工事等の県産木材証明について、この事務処理要領に抛り難い場合は、県林務課ほか関係機関と協議して定める。

【実施年月日：令和 3 年 4 月 1 日】

(様式 1)

(公共建築工事)

県産木材証明申請書

令和 年 月 日

兵庫県木材業協同組合連合会会長 様

申請者 住 所 〒

事業所名

代表者名 印

TEL FAX

県産木材を下記のとおり納材（使用）しますので証明願いたく申請します。

納材先	所在地						
	事業所名						
	代表者名						
生産地(市町名)				素材生産業者名			
原木市場名				製材業者名			
製品市場名							
※上記の欄が不足する場合は兵庫県産木材の入手先(様式 4)を添付すること							
建築工事場所							
建築工事名							
検査月日		令和 年 月 日		検査員氏名		印	
樹 種	寸 法			単材積 (㎡)	数 量 本数(枚)	材 積 (㎡)	備 考
	短辺又は 径 (cm)	長 辺 (cm)	材 長 (m)				
合 計							
※当欄が不足する場合は納材明細書(様式 5)を添付すること また、木拾い表が必要であれば添付すること							
兵庫県木材業協同組合連合会記入欄							
県産証第 号							
上記の木材は県産木材であることを証明します。							
令和 年 月 日							
兵庫県木材業協同組合連合会会長 印							

(様式2)

(公共土木工事)

兵庫県木材証明申請書							
令和 年 月 日							
兵庫県木材業協同組合連合会会長 様							
申請者 住 所 〒							
事業所名							
代表者名 印							
TEL FAX							
県産木材を下記のとおり納材（使用）しますので証明願いたく申請します。							
納材先	所在地						
	事業所名						
	代表者名						
生産地(市町名)			素材生産業者名				
原木市場名			製材業者名				
製品市場名							
※上記の欄が不足する場合は兵庫県産木材の入手先(様式4)を添付すること							
工事場所							
工事名							
検査月日			令和 年 月 日		検査員氏名		㊞
樹 種	寸 法			単材積 (㎡)	数 量 本数(枚)	材 積 (㎡)	備 考
	短辺又は 径 (cm)	長 辺 (cm)	材 長 (m)				
合 計							
※当欄が不足する場合は納材明細書(様式5)を添付すること							
兵庫県木材業協同組合連合会記入欄							
県産証第 号							
上記の木材は県産木材であることを証明します。							
令和 年 月 日							
兵庫県木材業協同組合連合会会長 印							

(様式3)

国土交通省(地域型住宅関連事業)用

兵庫県産木材納材証明書				
令和 年 月 日				
申 請 者 住所 (建築業者)		氏名 様		
納材者		主たる事務所の所在地		
氏名又は名称		印		
建築場所				
延床面積	㎡			
納 材 内 容 (㎡)				
部 材 名	兵庫県産木材	外材・他県産材	合計	兵庫県産木材の入手先
構 造 材 ①1次部材 ②2次部材 (内、ひょうご県産認証木材製品)	①(C) (内、	①	①(D) (内、	① 原木供給
	② (内、	②	② (内、	
	計 (内、	計	計 (内、	
造 作 材				② 製材・集成材製造・合板製造
下 地 材				
そ の 他				
合 計	(A) (内、		(B) (内、	③ 建材(木材)流通
	明細は別添木拾い表のとおり			
兵庫県木材業協同組合連合会記入欄				
・ 兵庫県産木材使用量 (A) ㎡ 兵庫県産木材使用率 (A÷B×100) % (内、ひょうご県産認証木材製品 ㎡				
・ 全木材使用量 (B) ㎡				
・ 構造材(1次部材・柱・梁・桁・土台)使用量 (D) ㎡ 内、兵庫県産木材使用量 (C) ㎡				
上記のとおり、相違ないことを証明します。				
令和 年 月 日				
兵庫県木材業協同組合連合会会長 印				

- 1 本様式は、国土交通省(地域型住宅南進事業)用の兵庫県産木材納材証明書(様式3)の副本に添付すること。(本資料は兵庫県木材業協同組合連合会の内部資料とします。)
2 所在地は市町名まで記入すること。
3 入手先が複数にわたる場合は、それぞれ別々に記入すること。

(様式 6)

(コンクリート型枠用合板)

兵庫県木材業協同組合連合会会長 様

令和 年 月 日

申請者 住 所 〒

事業所名

代表者名

TEL FAX

県産木材を下記のとおり納材しますので証明願いたく申請します。

納材先	所在地						
	事業所名						
	代表者名						
生産地(市町名)							
素材生産業者名							
原木市場等名							
※上記の欄が不足する場合は兵庫県産木材の入手先(様式 4)を添付すること							
検査月日		令和 年 月 日		検査員氏名		㊞	
樹 種	合板寸法			単材積 (m³)	数 量 (枚)	材 積 (m³)	製品年月日
	厚さ (mm)	幅 (mm)	長さ (mm)				
合 計							

兵庫県木材業協同組合連合会記入欄

県産証第 号

上記の木材は県産木材であることを証明します。

令和 年 月 日

兵庫県木材業協同組合連合会会長 印

(様式 7)

「ひょうごの木の家」設計支援事業用

兵庫県産木材納材証明書

令和 年 月 日

申 請 者 (施工業者：ひょうご木の匠登録工務店)

郵便番号 〒

所 在 地

名 称 様

納 材 者

郵便番号 〒

所在地

氏名又は名称 印

住宅の所在地	〒			
施 主 名		延 床 面 積	m²	
納 材 内 容 (m³)				
部 材 名	兵庫県産木材	外材・他県産材	合計	兵庫県産木材の入手先 (産地・素材・製材品等の取扱業者名等)
構 造 材 ①1次部材 ②2次部材	①	①	①	① 製品市場等
	②	②	②	
	計	計	計	
造 作 材				③ 原木市場
下 地 材				
そ の 他				
合 計	(A)		(B)	④ 素材生産業者
明細は別添木拾い表のとおり				
				⑤ 生産地 (市町名)
※当欄が不足する場合は様式 4 を添付				

兵庫県木材業協同組合連合会記入欄

・ 兵庫県産木材使用量 (A) m³

・ 全木材使用量 (B) m³

兵庫県産木材使用率 (A ÷ B × 100) %

上記のとおり、相違ないことを証明します。

令和 年 月 日

兵庫県木材業協同組合連合会会長 印

※構造材の①欄には、主要構造材となる 1 次部材（柱・梁・桁・土台）の材積を記入すること
※構造材の②欄には、2 次部材（母屋、垂木、棟木、小屋束、火打材、根太、大引、間柱等）の材積を記入すること

(様式 8)

県産木材利用拡大キャンペーン事業用

兵庫県産木材納材証明書

令和 年 月 日

申請者（施工業者）

郵便番号 〒

所在地

名 称

様

納材者

郵便番号 〒

所在地

氏名又は名称

印

住宅の所在地

三

施主名

延床面積

$$m^2$$

納材内容 (m³)

部 材 名	兵庫県産木材	外材・他県産材	合計	兵庫県産木材の入手先（産地・素材・製材品等の取扱業者名等）
構 造 材 ①1次部材 ②2次部材	①	①	①	① 製品市場等
	②	②	②	
	計	計	計	
造 作 材				③ 原木市場
下 地 材				④ 素材生産業者
そ の 他				
合 計	(A)		(B)	⑤ 生産地（市町名）

明細は別添木拾い表のとおり

※当欄が不足する場合は様式4を添付

兵庫県木材業協同組合連合会記入欄

・ 兵庫県産木材使用量	(A)	m ³	<u>兵庫県産木材使用率 (A ÷ B × 100) %</u>
・ 全木材使用量	(B)	m ³	

上記のとおり、相違ないことを証明します。

令和 年 月 日

兵庫県木材業協同組合連合会会長 印

※構造材の①欄には、主要構造材となる1次部材（柱・梁・桁・土台）の材積を記入すること

※構造材の②欄には、2次部材（母屋、垂木、棟木、小屋束、火打材、根太、大引、間柱等）の材積を記入すること

※申請様式等は下記ホームページよりダウンロードし使用願います。

兵庫県木材業協同組合連合会

檢 索



令和8年1月現在

発行 兵庫県木材業協同組合連合会

兵庫県木連県産木材供給部会

〒650-0012 神戸市中央区北長狭通5丁目5番18号

電話 078-371-0607

FAX 078-371-7662

URL <https://www.hyogomokuren.jp/>

令和7年度 JAS構造材供給体制の構築支援事業